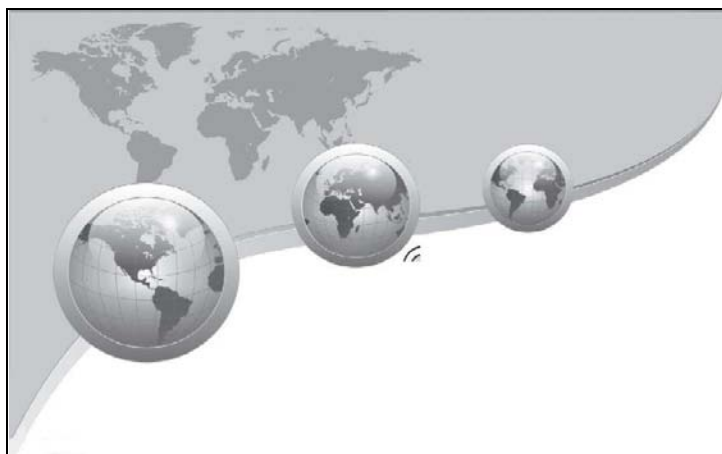


Российское общество социологов
Российская социологическая организация
ФГБОУ ВПО «Госуниверситет – УНПК»

**Бюллетень
Региональных
Социологических
Исследований**

№ 2 (18) Апрель-июнь 2013

**Бюллетень региональных социологических
исследований №2(18) Апрель-июнь 2013**



Бюллетень региональных социологических исследований основан в 1987 году. Его создателем и первым главным редактором был доктор социологических наук, профессор – Хохлов А.А.

Настоящий выпуск Бюллетеня знакомит читателей с ходом выполнения проекта «Русская православная церковь и молодежь в современном мире: укрепление взаимодействия», ставшего одним из победителей конкурса «Православная инициатива – 2012». Ему посвящены две статьи, одна из которых рассказывает о результатах социологического исследования отношения молодежи к вере, Русской православной церкви, представителям иных конфессий и собственному будущему, а вторая - о летней студенческой школе.

Основанная на экспертном опросе статья о волонтерской деятельности как форме самоорганизации затрагивает тему, которая в последнее время привлекает к себе все больше внимания.

В рубрике «Социальная статистика» читатель познакомится с изменениями в демографии и положением детей в Орловской области.

Бюллетень может быть полезен представителям органов власти различного уровня, руководителям организаций, научным работникам, аспирантам, студентам и всем, кто в той или иной степени использует результаты социологических исследований в своей деятельности, а также тем, кому интересно научно выверенное и обобщенное общественное мнение жителей региона.

Редакция:

В.И. Уварова – главный редактор, кандидат философских наук, доцент

М.А. Федосеева – заместитель главного редактора, кандидат экономических наук

Н.А. Фролова – кандидат социологических наук, профессор

О.С. Никитенко – ответственный редактор, кандидат технических наук

Е.П. Мясина – кандидат социологических наук, доцент

Т.П. Устинова - руководитель Территориального органа Федеральной службы государственной статистики по Орловской области

Адрес редакции:

302030, г. Орел,
ул. Московская, 65.

Контактный

телефон / факс:

(4862) 55-19-46.

Сайт: www.brsi.soc-orel.ru

E-mail: social_cent@mail.ru

Зарегистрирован в Федеральной службе по надзору в сфере связи, информационных технологий и массовых коммуникаций, свидетельство

ПИ № ФС-77-53064 от
04.03.2013 г.

Содержание

ВСТУПИТЕЛЬНАЯ СТАТЬЯ	4
ИССЛЕДОВАНИЯ СОЦИОЛОГИЧЕСКИХ ЦЕНТРОВ ГОРОДА ОРЛА	5
В.И. Уварова Молодежь и Русская Православная церковь: социологический аспект	5
О.С. Никитенко Студенческая летняя школа «Молодежь и Русская Православная церковь»	28
Ю.В. Тюкова, М.А. Федосеева Волонтерская деятельность как форма самоорганизации	41
СОЦИАЛЬНАЯ СТАТИСТИКА	53
Т.И. Гусарова, Т.А. Кузьмина, Л.В. Полехина Изменения в демографии и положение детей в Орловской области	53
К СВЕДЕНИЮ АВТОРОВ	69

Уважаемый читатель!

Предлагаем вашему вниманию новый выпуск Бюллетеня региональных социологических исследований. В него мы включили несколько интересных, на наш взгляд, статей, касающихся актуальных проблем современного общества.

Ключевой темой выпуска является освещение хода реализации проекта «Русская православная церковь и молодежь в современном мире: укрепление взаимодействия», проводимого Научно-образовательным центром «Теоретическая и прикладная социология» ФГБОУ ВПО «Госуниверситет – УНПК» совместно с Орловско-Ливенской епархией. Проект направлен на решение такой социально-значимой проблемы как улучшение духовно-нравственной атмосферы в обществе, в частности, в молодежной среде. В рамках проекта предполагается проведение целого ряда интереснейших мероприятий: социологического опроса студентов вузов г. Орла и глубинных интервью с экспертами; конкурса студенческих творческих работ; летней школы; итогового круглого стола. Подобное стало возможным благодаря тому, что проект, разработанный Центром, вошел в число победителей конкурса «Православная инициатива – 2012», проводимого по инициативе Благотворительного фонда преподобного Серафима Саровского.

В работе «Молодежь и Русская православная церковь: социологический аспект» представлены результаты социологического исследования, проведенного в рамках реализации проекта. Предлагаемая статья посвящена оценке уровня религиозности молодежи, ее отношению к Русской православной церкви, религиозным обрядам и нормам, знанию православной культуры. Анализируется влияние веры на толерантное отношение к представителям других конфессий.

В продолжение темы в работе нашего постоянного автора Никитенко О.С. рассказывается о работе летней школы «Молодежь и Русская православная церковь». Участниками студенческой школы стали 25 победителей конкурса эссе на православную тематику из семи орловских ВУЗов. Выступающими, лекторами, экспертами и гостями были представители самых разных областей знания. Программа школы оказалась насыщенной, познавательной и разнообразной. Она включала лекции, интеллектуальные игры, мастер-классы, конкурсы, спортивные соревнования, экскурсионные поездки и многое другое.

Также в этом бюллетене поднимается тема добровольчества. В статье «Волонтерская деятельность как форма самоорганизации» представлены результаты социологического исследования волонтерства. Раскрываются характер, масштабы и особенности волонтерской деятельности в регионе. Данная информация имеет большое значение в характеристике активности современной молодежи.

В постоянной рубрике «Социальная статистика» поднимаются вопросы, касающиеся изменений в демографии и положения детей в Орловской области.

Надеемся, что представленные в Бюллетене темы будут для вас интересны и продолжены в дальнейших публикациях наших постоянных и новых авторов.

Материалы статей печатаются в авторской редакции. Право использования произведений предоставлено авторам на основании п. 2 ст. 1286 Четвертой части Гражданского Кодекса Российской Федерации.



Рубрику ведет М.А. Федосеева – кандидат экономических наук, ведущий научный сотрудник Научно-образовательного центра «Теоретическая и прикладная социология» ФГБОУ ВПО «Госуниверситет – УНПК»

**МОЛОДЕЖЬ И РУССКАЯ ПРАВОСЛАВНАЯ ЦЕРКОВЬ:
СОЦИОЛОГИЧЕСКИЙ АСПЕКТ**

В.И.Уварова, кандидат философских наук, доцент, директор НОЦ «Теоретическая и прикладная социология» ФГБОУ ВПО «Госуниверситет – УНПК», e-mail: social_centra@mail.ru

Аннотация: Статья посвящена оценке уровня религиозности молодежи, ее отношению к Русской православной церкви, религиозным обрядам и нормам, знанию православной культуры. Анализируется влияние веры на толерантное отношение к представителям других конфессий.

Ключевые слова: православная культура, вера, Русская православная церковь, обряды и нормы, молодежь, толерантность.

Annotation: The article is devoted to the estimation of a level of religiousness of youth, its attitude to Russian Orthodox Church, religious practices and norms, knowledge of orthodox culture. An influence of belief on the tolerant attitude to representatives of other faiths is analyzed.

Keywords: orthodox culture, belief, Russian Orthodox Church, ceremonies and norms, youth, tolerance.

Накопление эмпирических данных о религиозной жизни в различных ее аспектах необходимо для того, чтобы иметь достаточно полную и достоверную картину жизни современного общества, в котором религия занимает свое определенное место. В первую очередь это касается молодежи, родившейся в свободной от государственного атеизма постсоветской России и потому имеющей возможность самостоятельно определять свое отношение к религии.

Социологический опрос студенческой молодежи города Орла проводился Научно-образовательным центром «Теоретическая и прикладная социология» ФГБОУ ВПО «Госуниверситет-УНПК» по договору № IX-57-274 от 10.02.2013 г. «Русская Православная Церковь и молодежь в современном мире: укрепление взаимодействия» в рамках конкурса «Православная инициатива-2012»¹. Опрос осуществлялся методом группового анкетирования. Для отбора респондентов применялась кластерная выборка. Всего в опросе, проведенном в марте 2013 г., приняли участие 656 студентов, обучающихся на 1-4 курсах пяти высших учебных заведений города.

1. Молодежь и вера

Полученные в ходе опроса данные подтвердили тот факт, что г. Орел, расположенный в центре европейской части России, остается моно конфессиональным городом, в котором 93,9% опрошенных молодых людей считают себя православными. 2% респондентов исповедуют ислам, менее 1% – протестантизм в различных проявлениях, остальные 3,3% опрошенных затруднились определить свое вероисповедание.

За последние два десятилетия крещение детей стало неотъемлемым ритуалом в православных семьях. Не удивительно, что 97,2% опрошенных молодых людей оказались крещеными, а с учетом присутствия в выборке 2% мусульман, можно констатировать практически всеобщее крещение нового поколения православных россиян. Однако быть крещеным не всегда означает быть верующим.

Как показал проведенный опрос, более трех четвертей студенческой молодежи считают себя скорее верующими, чем не верующими. 19% респондентов напротив относят себя к категории скорее не верующих, чем верующих. Из них однозначно не верующими назвали себя только 8,2% опрошенных. Таким образом, можно констатировать достаточно высокий уровень веры в молодежной среде. Гендерные различия проявляются в большей доле верующих среди женщин, чем среди мужчин. Наиболее очевидна разница в категории неверующих, состоящей из 13,2% мужчин и только 3,1% женщин (рисунок 1).

¹ Проект выполняется при финансовой поддержке фонда Преподобного Серафима Саровского

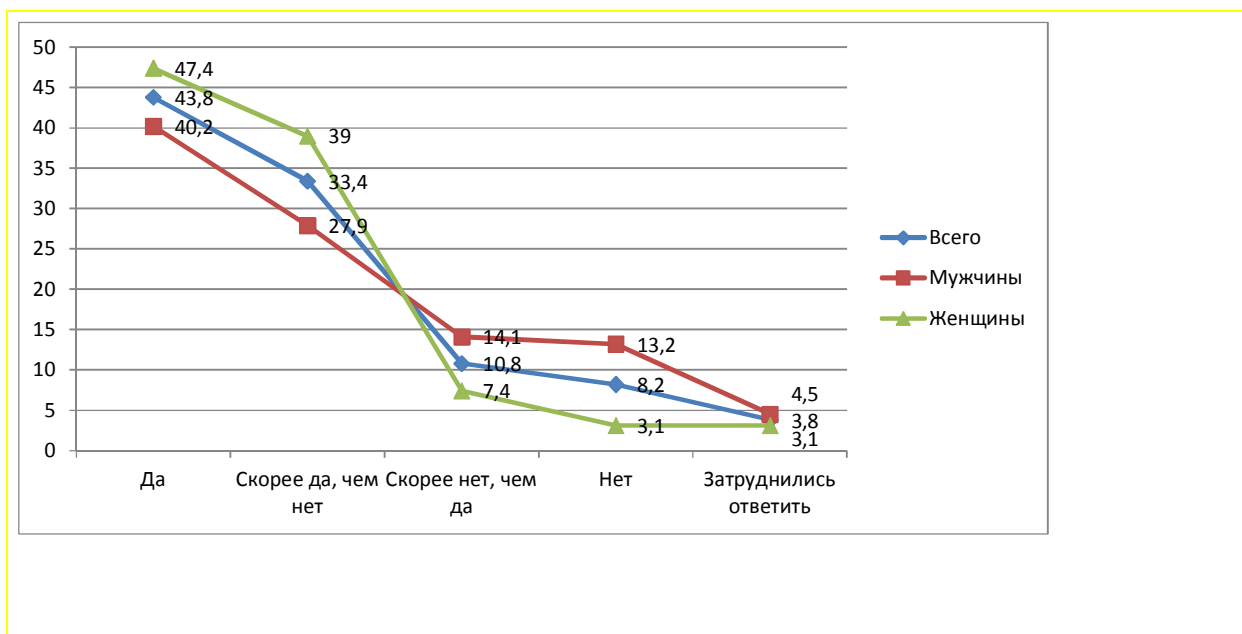


Рисунок 1 - Ответы на вопрос «Считаете ли вы себя верующим человеком?», %

Сравнение результатов трех опросов студенческой молодежи г. Орла, проведенных Центром за последние 15 лет, отражают существенные изменения в отношении студентов к религии. Как видно на рисунке 2, количество респондентов, относящих себя к категории верующих или «скорее верующих, чем нет», уже в 1998 г. составляло большинство. Но в этот период студентов, характеризующих свое отношение к вере как «скорее верую, чем нет», было вдвое больше, чем однозначно называющих себя верующими. В 2004 году отмечен самый высокий процент верующих (53,9%) при значительном сокращении доли не вполне уверенных в своих религиозных чувствах. Одновременно наблюдается самый низкий уровень неверия в бога.

Опрос 2013 года продемонстрировал некоторое снижение доли уверенных в своей вере и рост числа колеблющихся и неверующих молодых людей. Видимо, сказались последствия критических высказываний в адрес РПЦ и отдельных ее представителей в средствах массовой информации. Однако общее количество респондентов, назвавших себя верующими и скорее верующими, чем нет, не только не сократилось, но даже возросло на 1,1%. Кроме того до минимума за анализируемый период снизилась доля затрудняющихся определить свое отношение в религии.

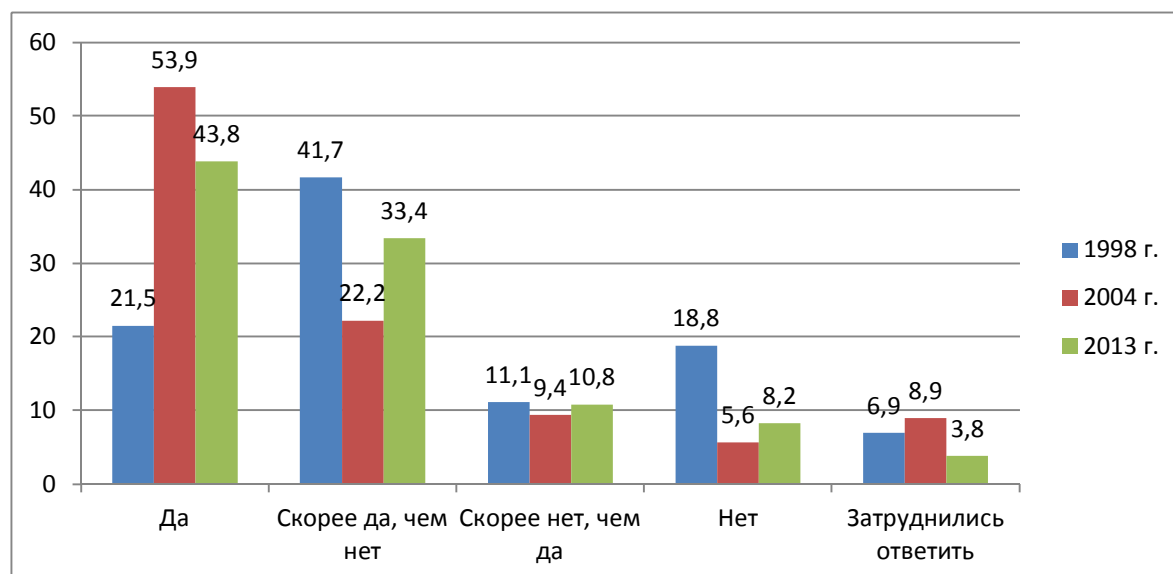


Рисунок 2 – Динамика отнесения себя к числу верующих, %

Таким образом, подавляющее большинство студенческой молодежи города являются верующими людьми.

2. Молодежь и церковь

Православная вера веками культивируется и поддерживается церковью, которая остается социальным институтом, пользующимся в целом доверием населения. Хотя в последнее время критика Русской православной церкви в СМИ не могла не оказать определенного негативного влияния на отношение к ней в первую очередь молодого поколения. Именно этим объясняется тот факт, что каждый пятый респондент выразил недоверие РПЦ, каждый третий опрошенный студент заявил о не полном доверии, и 18,7% молодых людей не смогли определить свое отношение (рисунок 3). Женская часть студенчества оказывает церкви значительно больше доверия, чем мужская.

Согласно полученным данным, на момент опроса количество полностью доверяющих церкви значительно уступает доле назвавших себя людьми верующими.

Истинная вера предполагает достаточно регулярное посещение церкви, участие в богослужении, отправление обрядов. По данным опроса, с той или иной частотой за последние 12 месяцев посещали церковь 59 % студенческой молодежи. Но большинство из них (46%) приходили в храм только по религиозным праздникам или в связи с определенными семейными событиями, такими как свадьба, крещение, похороны и т.п. Воцерковленных молодых людей, посещающих

Исследование социологических центров города Орла

церковь не реже одного раза в месяц, оказалось немногим более 10%. Частота посещений церкви студентами за годы учебы в вузе практически не меняется. Гендерных различий среди респондентов, еженедельно посещающих церковь, не обнаружено. Но в группе молодежи, посещающей церковь ежемесячно, доля женщин заметно выше (рисунок 4).



Рисунок 3 – Уровень доверия молодежи церкви, %

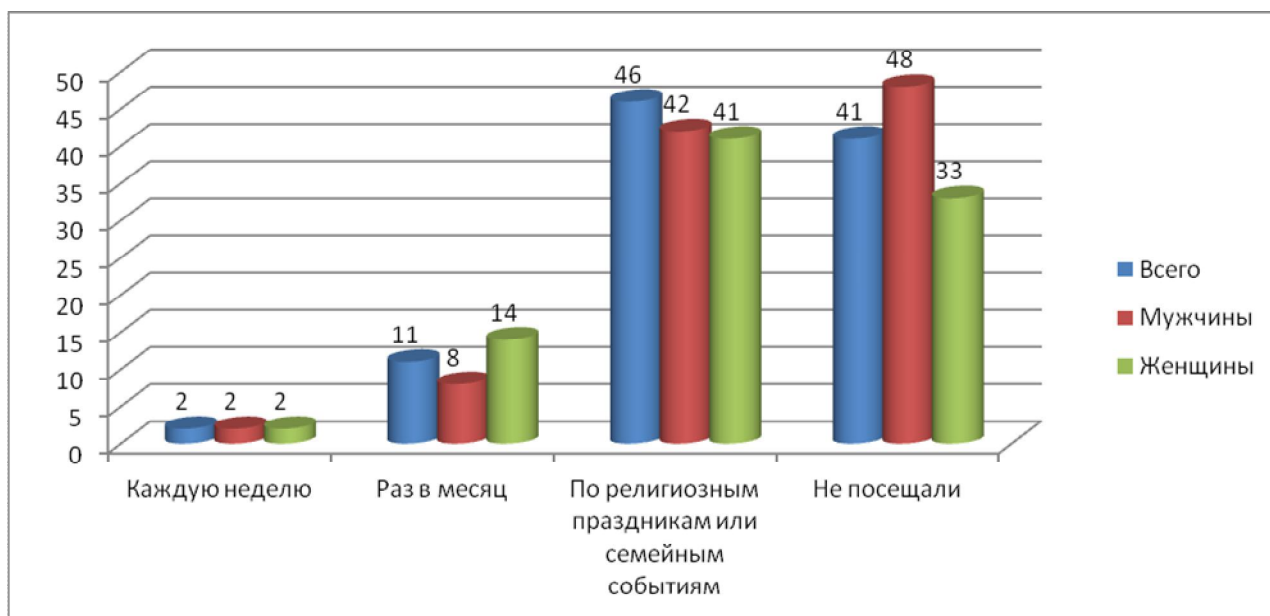


Рисунок 4 – Частота посещений церкви за год, %

Сравнивая посещаемость церкви студенческой молодежью за последнее десятилетие, видим сокращение посещений на 4,3%. Доля респондентов, еженедельно посещающих церковь, снизилась незна-

чительно, оставаясь в пределах статистической погрешности, а количество посещающих храмы с меньшей частотой, сократилось на 3,5% (рисунок 5).

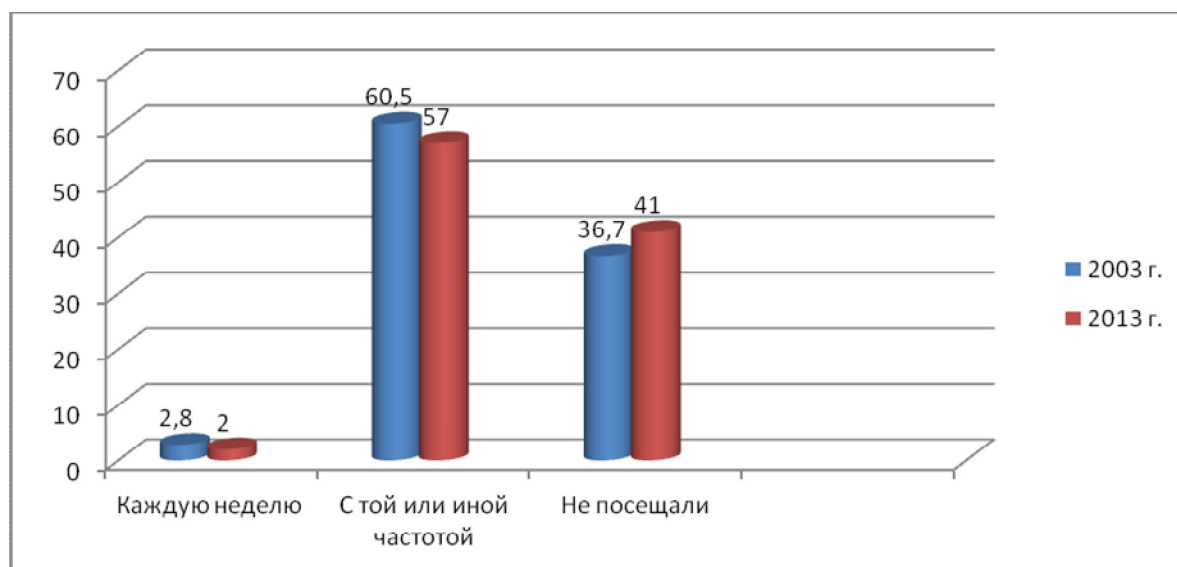


Рисунок 5 - Частота посещения церкви в 2003 и 2013 годах, %

Верующая молодежь бывает в церкви чаще тех, кто продолжает колебаться между верой и неверием. Но даже среди верующих респондентов еженедельно посещающими храм являются только 4,3%, и еще 20,1% называющих себя верующими посещают церковь один раз в месяц. 51,6 % верующей молодежи приходит в церковь только в дни основных религиозных праздников или в связи с семейными событиями (крестины, венчание, отпевание и т.п.). Почти каждый четвертый опрошенный студент, назвавший себя верующим, ни разу за прошедший год не был в храме.

3. Участие студенческой молодежи в церковных обрядах

Молодые люди приходят в церковь с различной целью: помолиться перед иконой, поставить свечку, подать записку о здравии или упокоении, принять участие в богослужении и пр. Богослужение, являясь нераздельной и существенной частью религии, считается средством приобретения благоволения Божия со стороны человека. «Православным церковным Богослужением, - как сказано в Законе Божиим, - называется служение или служба Богу, состоящая из чтения и пения молитв, чтения Слова Божия и священнодействий (обрядов), совершаемых по определенному чину, т.е. порядку, во главе со священнослужителем» [1].

Исследование социологических центров города Орла

Участие в богослужении требует от молодого человека не только определенного душевного настроя, но также времени и сил. Поэтому студентов, посещавших с той или иной частотой церковь, всегда оказывается больше, чем принимавших за тот же период времени участие в богослужении. Имеющиеся в нашем распоряжении социологические данные позволяют проанализировать изменение степени общности молодежи к богослужению за последние 15 лет. Как следует из рисунка 6, доля молодых людей, участвующих в богослужении выросла, соответственно сократилось число лиц, игнорирующих богослужение в церкви. Однако эти изменения не носят радикального характера.

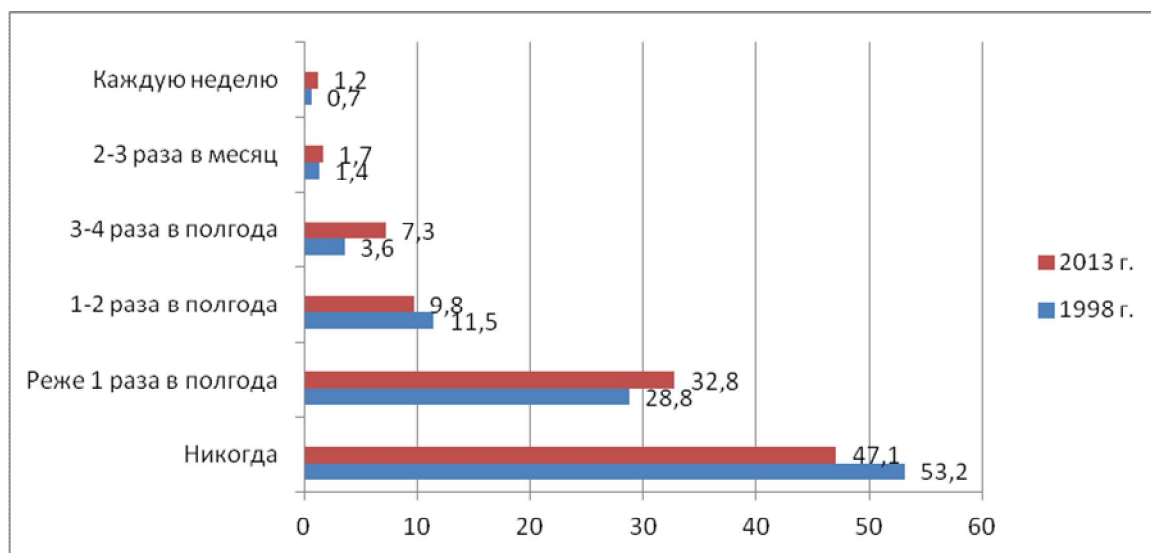


Рисунок 6 – Частота участия молодежи в богослужении, %

Таким образом, очевидно, что многие молодые люди не отождествляют веру в Бога и отправление религиозных обрядов. Как следует из таблицы 1, вообще не принимают участие в богослужении не только те, кто относит себя к не верующим, но и половина студентов, назвавших себя «скорее верующими, чем нет», и даже четверть опрошенных, считающих себя верующими. Среди лиц, принимавших когда-либо участие в богослужении, самыми многочисленными оказались группы, участвующие в богослужении всего лишь один раз в году. Это относится ко всем категориям респондентов от верующих до затруднившихся определить свое отношение к вере.

Таблица 1 – Частота участия в богослужении верующей и неверующей молодежи, %

Участие в богослужении	Верующие	Скорее верующие	Скорее неверующие	Не верующие	Затруднились ответить
Каждую неделю	2,9	0	0	0	0
2-3 раза в месяц	3,2	0,9	0	0	0
1 раз в месяц	5,0	0,5	0	1,9	4,0
3-4 раза в полгода	7,9	3,3	0	0	4,0
2-3 раза в полгода	15,4	7,0	5,6	0	4,0
Реже 1 раза в полгода	12,2	10,7	1,4	0	4,0
1 раз в год	28,0	26,5	18,3	1,9	12,0
Никогда	25,4	51,2	74,6	96,2	72,0
Итого:	100	100	100	100	100

Практикующих верующих, т.е. тех, кто совершает религиозные обряды, в современном обществе гораздо меньше, чем декларирующих свою приверженность религии. Но за прошедшие 15 лет число молодых людей, следующих религиозным традициям, увеличилось, о чем свидетельствуют данные таблицы 2. Доля лиц, регулярно совершающих религиозные обряды, выросла незначительно, но число молодых людей, время от времени обращающихся к традициям предков, стало заметно больше. Появилась, отсутствовавшая раньше, категория регулярно исповедующейся молодежи. Процесс приобщения к православным обрядам и нормам отмечен по всем параметрам.

Таблица 2 – Динамика соблюдения религиозных обрядов за 15 лет, %

Обряды, нормы	Соблюдают регулярно		Соблюдают иногда		Не соблюдают	
	1998 г.	2013 г.	1998 г.	2013 г.	1998 г.	2013 г.
Религиозные праздники	18,8	17,4	32,6	48,2	48,6	34,4
Ежедневные молитвы	5,6	6,1	18,1	21,3	76,4	72,6
Причастие	2,1	3,1	18,8	27,4	79,2	69,5
Исповедь	0	3,1	16,7	23,3	83,3	73,6
Посты	1,4	1,9	12,5	15,7	86,1	82,4

В настоящее время лиц, регулярно или хотя бы периодически соблюдающих посты, среди православной молодежи по-прежнему мало. Видимо, необходимость длительного самоограничения воспринимается студенчеством как слишком трудная, и даже чрезмерная обязанность. Большинство опрошенных, как и 15 лет назад, никогда не причащались, не исповедовались и не практикуют ежедневные молитвы. Однако каждый четвертый молодой человек когда-либо проходил обряд исповеди, почти каждый третий совершал обряд святого причастия, каждый пятый периодически обращается к Богу с молитвой. С одной стороны, ежедневную молитву даже среди относящих себя к категории верующих исполняют только 11,1% опрошенных, а с другой стороны, иногда к молитве прибегают даже называющие себя неверующими.

Самыми массовыми церковными мероприятиями, в которых молодежь принимает участие, являются религиозные праздники, прочно вошедшие в жизнь православных людей. Число студентов, отмечающих религиозные праздники, значительно превышает количество игнорирующих их.

Наиболее известным и самым отмечаемым религиозным праздником в России является Пасха. Эта общеизвестная истина нашла подтверждение и в данном исследовании. 87,7% опрошенных студентов упомянули Пасху среди известных им религиозных праздников, и 75,8% респондентов сообщили, что празднуют данный праздник. Второй по популярности религиозный праздник – Рождество. Его упомянули в качестве известного им праздника 69,1% молодых людей, и 56,9% опрошенных сообщили об участии в его праздновании. Далее по убывающей идут праздники Крещение (57,6% и 30,6% соответственно), Троица (34% и 18,8%), праздники, связанные с Пасхой, такие как Вербное воскресенье, Красная горка, Вознесение, Прощеное воскресенье (16,6% и 7,8%), Спас медовый, яблочный (Преображение), праздники в честь святых, дни поминовения усопших, Покров и др. Как видно из приведенных данных, информированность молодежи о религиозных праздниках заметно выше поведенческих практик.

При этом есть обряды, связанные с началом и концом земного пути человека, к которым проявляют уважение большинство опрошен-

ных студентов (таблица 3). К ним относятся крещение детей, которое уже сегодня в обязательном порядке планируют три четверти респондентов, и отпевание усопших, обязательно планируемое 64,1% опрошенных молодых людей при 16,5% допускающих такую возможность. Категорическое неприятие данных обрядов продемонстрировали менее 6% студентов.

Приобретает популярность в молодежной среде процедура освящения жилых помещений, транспортных средств и пр. Около трети опрошенных студентов считают обязательным в будущем провести подобный обряд и более трети респондентов не исключают такой возможности.

Меньше определенности в отношении студентов к перспективе венчания, хотя и здесь доля лиц, исключивших данный обряд из своих планов, невелика – менее 8%.

Таблица 3 – Планы проведения в соответствующей ситуации следующих обрядов, %

Обряды	Да обязательно	Не исключено	Вряд ли	Нет	Не думали об этом
Крещение детей	75,7	11,5	2,6	5,4	4,7
Отпевание усопших	64,1	16,5	2,5	4,8	12,1
Освящение квартиры, машины и пр.	30,8	34,8	9,0	12,6	12,8
Венчание	28,3	40,6	9,6	7,6	13,8

Следовательно, молодежь провинциального города в основной своей массе воспринимает православные церковные традиции и является их продолжателем. В большей степени это относится к женщинам, среди которых количество планирующих обряды крещения и отпевания выше почти на четверть. Но главный показатель готовности к участию в основных церковных обрядах – отношение к вере. Намерение верующей молодежи следовать православным традициям вполне понятно. Но даже среди называющих себя неверующими каж-

Исследование социологических центров города Орла

дый пятый не исключает возможность крещения будущих детей, а 18,9 % неверующих заявили о намерении все же сделать это. Остальные пока не определили своего отношения к данному ритуалу. Еще выше доля неверующих респондентов, готовых участвовать в обряде отпевания, что, вероятно, связано с осознанием определенных обязательств перед родителями, пониманием необходимости исполнения их последней воли.

4. Знание православной культуры

Стать верующим или атеистом возможно, лишь получив некий набор знаний о религии. В противном случае у человека не может сформироваться определенной позиции. Согласно полученным в ходе опроса данным, более половины студентов знакомы с текстом Библии, а каждый восьмой респондент читал ее неоднократно. При этом молодых людей, не ознакомившихся с главной книгой христианского мира, оказалось немало как в числе неверующих, так и среди считающих себя верующими (таблица 4). Таким образом, вера, как и неверие в Бога у части опрошенных студентов носит достаточно поверхностный характер.

Таблица 4 – Знакомство с текстом Библии верующей и неверующей молодежи, %

Отношение к вере	Знакомство с текстом Библии			
	Читали неоднократно	Читали 1 раз	Не читали	Итого
Верующие	16,5	47,0	36,5	100
Скорее верующие	7,0	40,0	53,0	100
Скорее неверующие	5,6	45,1	49,3	100
Неверующие	17,0	32,1	50,9	100
Затруднившиеся с ответом	12,0	48,0	40,0	100

Те же, кто читал Библию, нередко испытывают потребность в разъяснении возникающих у них вопросов. 37,9% опрошенных хотели бы обсудить прочитанное с кем-либо. Лучшим собеседников в данном случае мог бы стать священнослужитель, в общении с которым периодически испытывают потребность 35% респондентов (рисунок 7).



Рисунок 7 - Потребность в общении со священником, %

В большей степени это относится к молодым людям, считающим себя в той или иной степени верующими, но в отдельных случаях даже называющие себя неверующими студенты были бы не прочь побеседовать со служителем культа (рисунок 8).

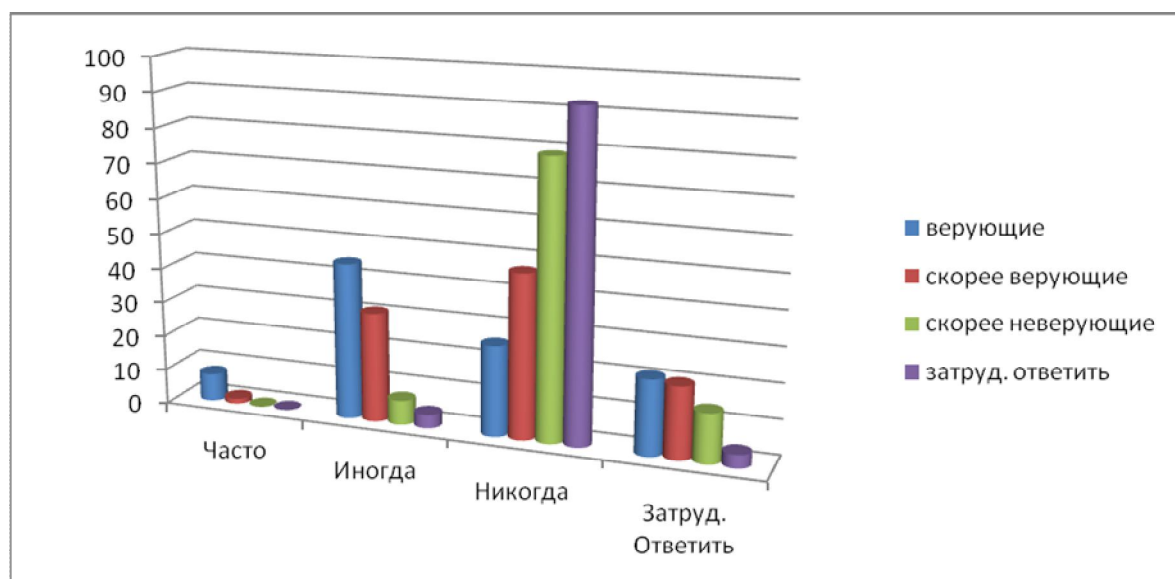


Рисунок 8 – Влияние веры на потребность общения со священником, %

Проще общаться с представителем церкви тем, кто имеет своего духовника. Но для этого нужно быть достаточно воцерковленными людьми, каковых в студенческой среде немного. Как показал опрос, только 7,2% респондентов имеют духовника.

5. Вера и суеверие

Верующий человек не должен быть суеверным, т.к. вера и суеверие несовместимы. По определению энциклопедического словаря, суеверие – это вера в таинственные свойства и волшебную силу предметов, явлений и процессов окружающего мира, в магическую силу отдельных людей [2]. Но в реальной жизни в человеке нередко уживаются вера и суеверие. В этом случае происходит подмена веры суевериями, нарушающими первую заповедь, которая гласит: *"Я Господь, Бог твой, Который вывел тебя из земли Египетской, из дома рабства; да не будет у тебя других богов пред лицом Моим"* [3].

Как показал проведенный опрос, 47% представителей студенческой молодежи признают себя суеверными людьми и 45% респондентов относят себя к людям несуетным (рисунок 9). Женщины в большей степени склонны к суевериям, нежели мужчины.

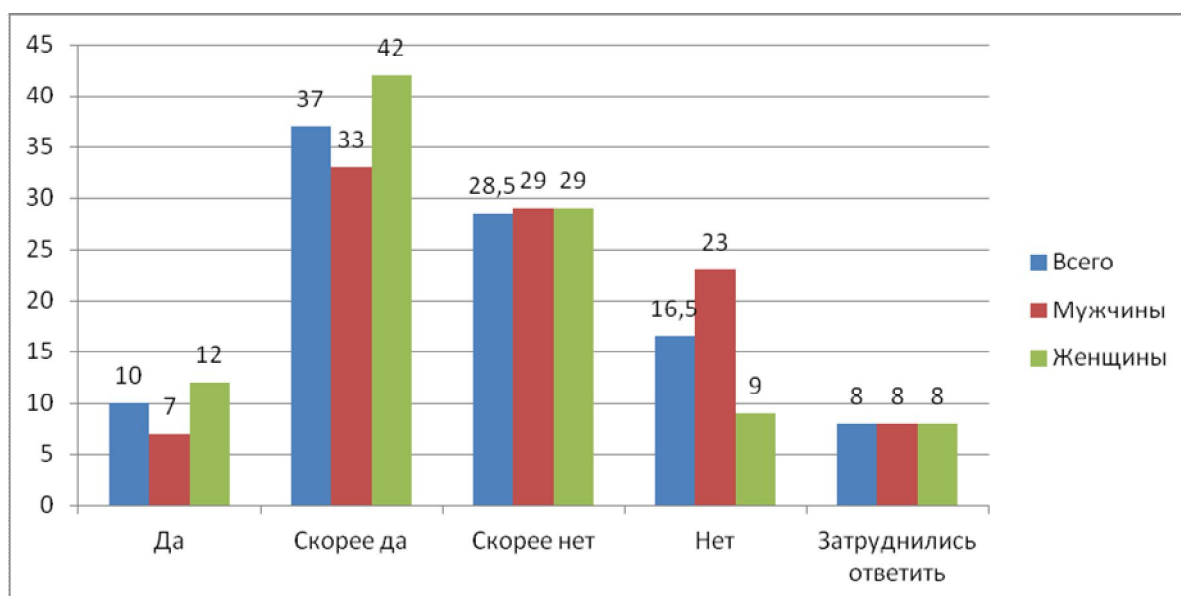


Рисунок 9 – Отнесение себя к категории людей суеверных, %

Вопреки логике верующая молодежь чаще оказывается суеверной, чем неверующая (рисунок 10).

Основные верования молодежи связаны с постулатами христианства: бессмертием души и Божьим судом (таблица 5). Вера в колдовство, магию заметно уступает им, но остается достаточно реальной для 38,9% опрошенных студентов. Причем, половина верующих в бессмертие души верят и в магию, а 60% не верящих в бессмертие души не верят и в магию. Другими словами, верящие верят во все, не верующие молодые люди не верят ничему.

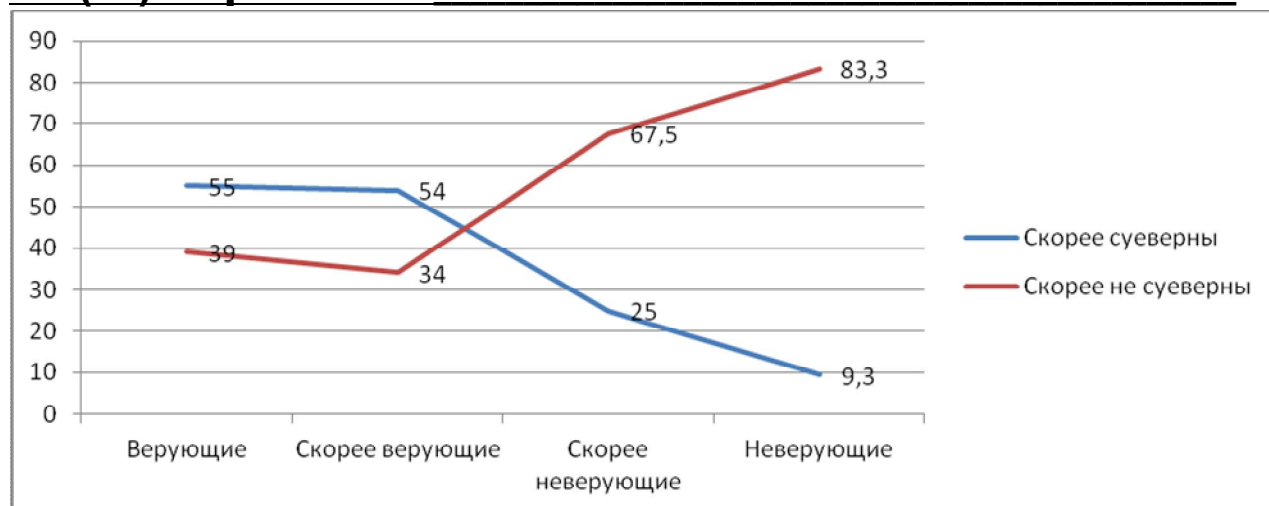


Рисунок 10 – Влияние веры на отношение к суевериям, %

Предсказание будущего по расположению звезд, основанное на астрологических верованиях, которые были унаследованы от магических представлений предшествующей эпохи, имеет приверженцев и среди студенческой молодежи, хотя их доля относительно невелика. Кроме того, интерес к гороскопам многими людьми не воспринимается слишком серьезно, нося в значительной степени развлекательный характер.

Таблица 5 – Вера в следующие явления, %

Явления	Верят	Не верят	Затруднились ответить
Божий суд, наказание за грехи	55,2	14,5	30,3
Бессмертие души	54,4	15,4	30,2
Колдовство, магия	38,9	26,7	34,4
Предсказание астрологов, гороскопы	17,4	47,1	35,5

Главной причиной смешения постулатов христианства с суеверием является отсутствие у молодежи знаний основ православной веры. Определенное воздействие на мировоззрение и жизненные ориентации молодежи оказывает и своеобразная «мода на сакральное», которая проявляется в вере в чудеса, предсказания, колдовство, а отсутствие четких представлений о православной культуре размывает границу между священным и магическим.

6. Потребность в знании основ православной веры

Христианство требует от верующих серьезной душевной и духовной работы, знания основ веры, ее догматов. По данным исследования почти треть студентов хотели бы больше узнать о православной вере (рисунок 11).



Рисунок 11 – Наличие потребности в более глубоком знакомстве с православной верой, %

Получить более глубокие знания православной веры хотели бы, в первую очередь, молодые люди, относящие себя к категории верующих. Так, 42,9% верующих студентов изъявили желание углубить свои знания православия. Среди назвавших себя «скорее верующими, чем нет» подобный интерес проявили лишь 29,3% опрошенных. Минимальный интерес продемонстрировали респонденты, относящие себя к неверующим (3,7%).

Более других востребована информация об иконах, с которой хотели бы глубже познакомиться почти половина опрошенных, проявивших какой-либо интерес к расширению своих знаний православной веры (рисунок 12). Востребована информация о религиозных праздниках и православных святынях, есть определенный интерес к молитвам и обрядам.

Различия в желании углубить знания православной веры у молодежи по половому признаку незначительны. Интерес к иконам не зависит от возраста респондентов. Узнать больше о молитвах хотели бы, в первую очередь, первокурсники, праздники интересуют в

большой степени студентов второго курса, а таинства и православные святыни представляют особый интерес для старшекурсников.

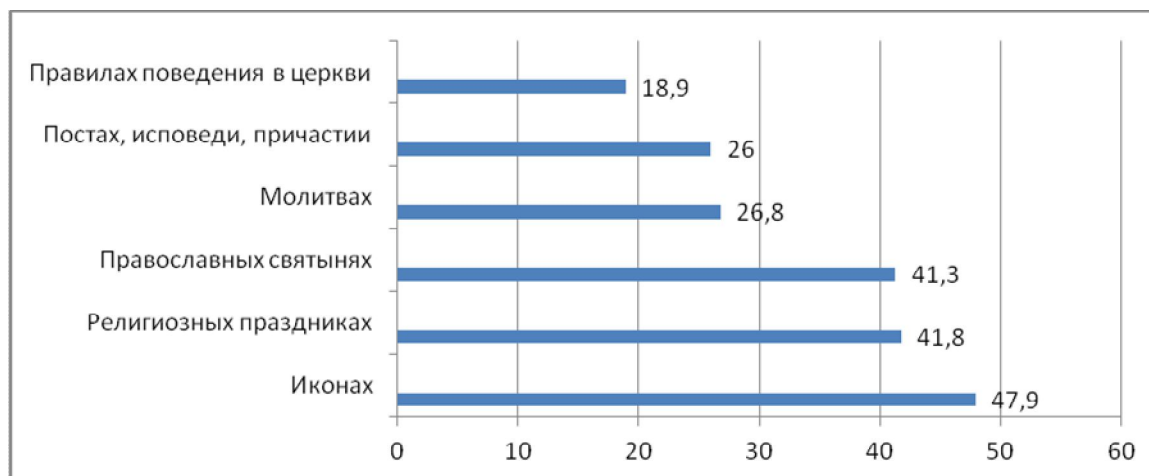


Рисунок 12 - Интерес к следующим сторонам православия, %

Если возникает интерес к православной культуре, удовлетворить его в значительной степени можно с помощью специальной литературы. Но ничто не заменит живого общения со священнослужителем, готовым ответить на возникающие вопросы, разъяснить сложные для понимания положения вероучения. В настоящее время подобное общение становится возможным не только в стенах церкви, но и за ее пределами. Две трети опрошенных студентов, проявляющих интерес к православной вере, традиционно предпочли бы общаться со священнослужителем в храме (рисунок 13). Но есть определенная часть респондентов, которые ориентируются на светские площадки: вузы и прочие общественные места. Кроме того уже сложился контингент молодых людей, готовых расширять свои знания о религии и общаться с представителями церкви по Интернету. Общение на светских площадках и в Интернете в большей степени привлекает тех, кто бывает в церкви не чаще одного раза в год или вообще не посещает ее.

Наиболее привлекательными формами приобщения молодежи к православной культуре, согласно проведенному опросу, являются экскурсионные поездки по святым местам, ознакомительное посещение храмов, а также вечера вопросов и ответов и тематические лекции (рисунок 14).

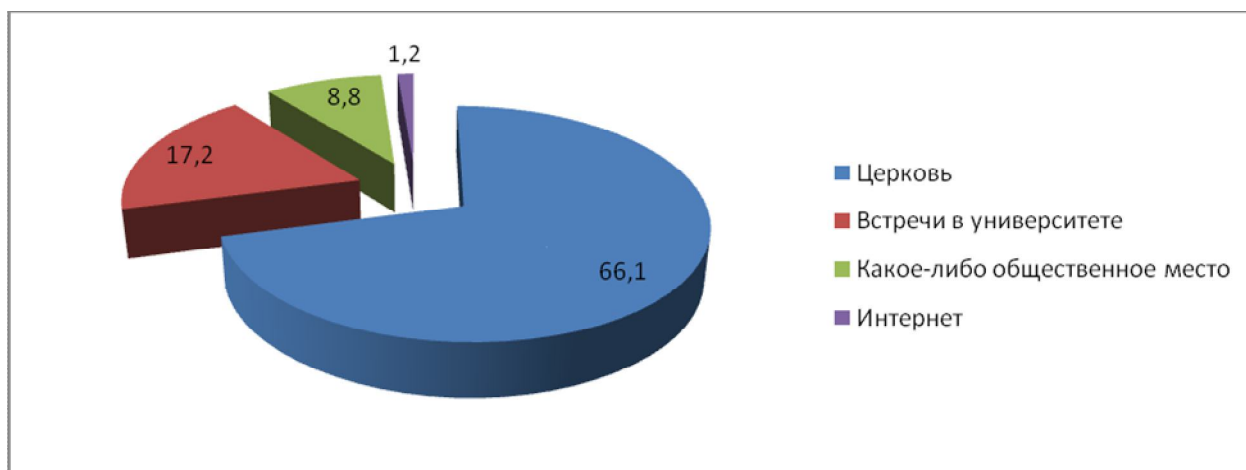


Рисунок 13 - Предпочтительные площадки для общения студентов со священнослужителем, %

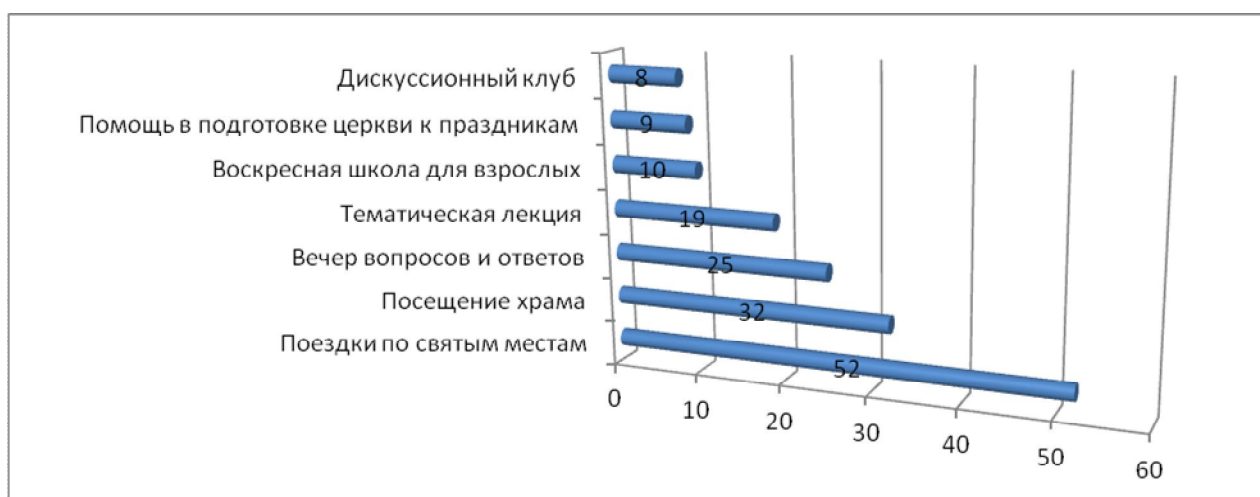


Рисунок 14 - Наиболее привлекательные для молодежи формы общения с представителями церкви, %

Интернет прочно вошел в жизнь молодежи, вытеснив многие привычные формы деятельности предшествующих времен. Не осталась в стороне от новых форм коммуникации и Русская православная церковь, создав множество разнообразных сайтов. Электронные адреса РПЦ уже достаточно хорошо известны молодежи, об их существовании знают более половины опрошенных. Но знать о существовании сайтов, не означает пользоваться ими. Студентов, читающих страницы на православных сайтах, по данным опроса, оказалось менее трех процентов.

Однако степень интереса молодежи к информации на сайтах РПЦ, как видно на рисунке 15, может со временем возрасти.

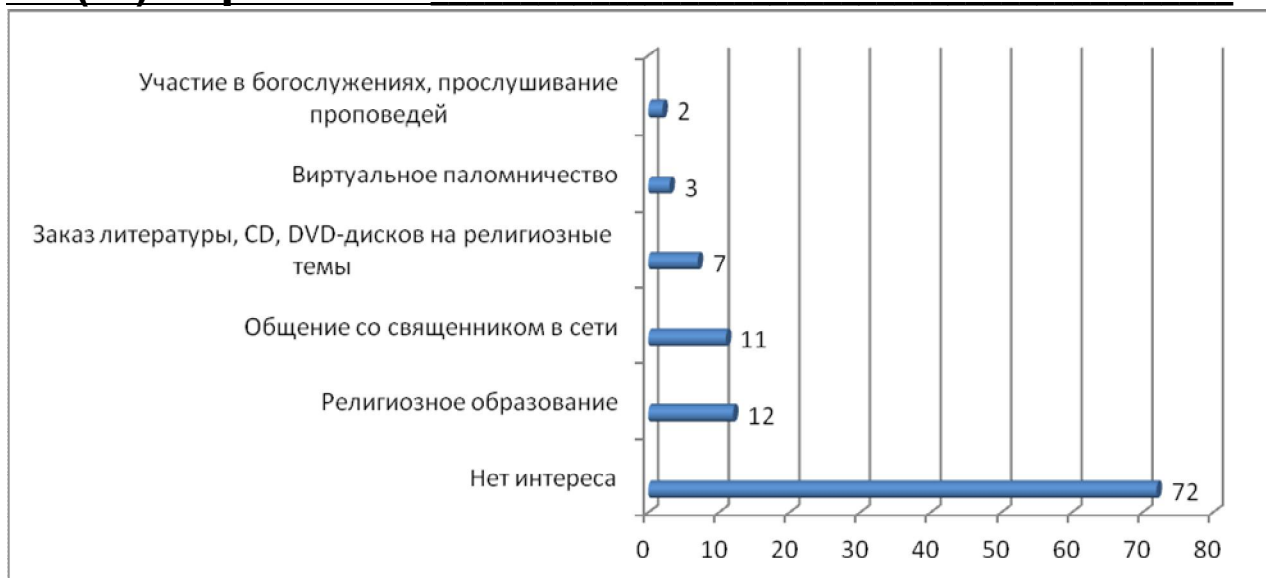


Рисунок 15 – Виды практик в Интернете, которые могут представлять интерес для студентов, %

Особенно привлекательно выглядят, с точки зрения опрошенных, возможности получения определенного религиозного образования и общения со священников в сети.

7. Вера и волонтерство

В последние годы в стране появляется все больше волонтерских организаций, предоставляющих широкие возможности для участия всех желающих в благотворительной деятельности в различных сферах жизни общества. И хотя волонтерство еще не стало массовым явлением, социологические исследования фиксируют рост интереса молодежи к безвозмездной общественно полезной деятельности.

Одной из разновидностей волонтерской работы является помощь РПЦ в восстановлении разрушенных за годы Советской власти храмов, в подготовке к церковным праздникам. Согласно социологическим данным, идея волонтерской помощи церкви получает одобрение подавляющего большинства опрошенных студентов (рисунок 16). Доля молодых людей, не только одобряющих, но и желающих оказать безвозмездную помощь церкви составляет от 21 до 33 % в зависимости от вида деятельности. Наибольший энтузиазм вызывает у молодежи возможность участия в восстановлении культовых сооружений (храмов, монастырей), о чем заявил каждый третий опрошенный. Почти столько же респондентов изъявили желание участвовать в сборе средств на восстановление церквей. Меньше интереса вызывает возможность оказания помощи храмам в подготовке к церков-

ным праздникам, но и в этом виде работ готов принять участие каждый пятый участник опроса.

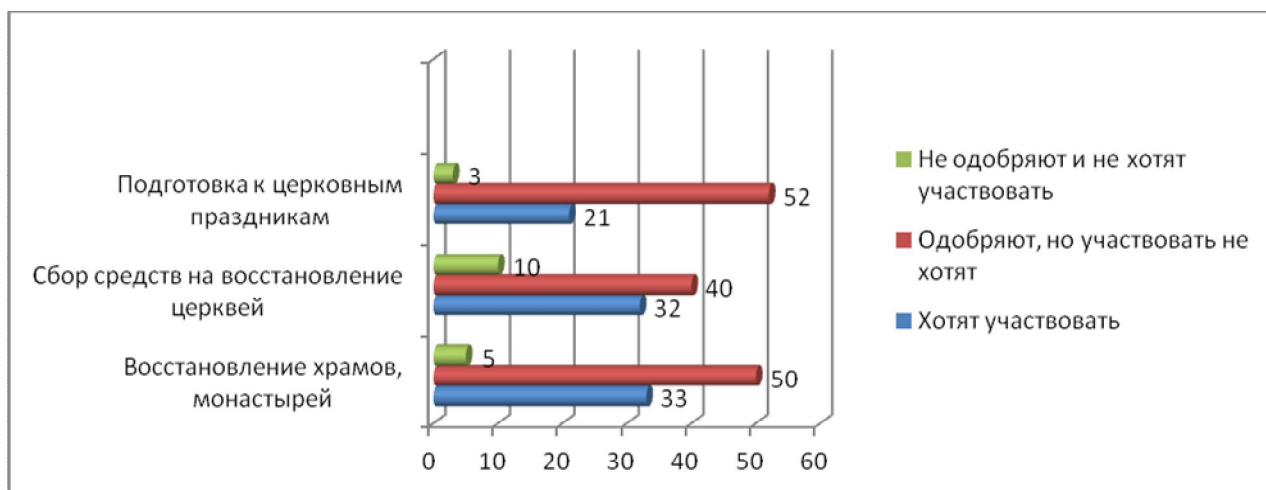


Рисунок 16 – Отношение к волонтерской помощи церкви, %

Женщины выражают больше поддержки волонтерской деятельности и чаще готовы ее оказывать, чем мужчины. Самая высокая доля женщин-добровольцев оказалась среди желающих помочь в сборе средств на восстановление храмов (таблица 6). Наиболее востребованным в мужской среде видом волонтерской работы является помощь в восстановлении культовых сооружений.

Таблица 6 - Взаимосвязь желания участвовать в различных видах волонтерской работы и пола респондентов, %

Виды волонтерской работы	Пол	
	Мужской	Женский
Восстановление храмов, монастырей	30,0	36,5
Сбор средств на восстановление церквей	22,5	41,8
Подготовка к церковным праздникам	11,4	31,6

Исходя из полученных в ходе опроса данных, можно утверждать, что в лице современного студенчества РПЦ имеет значительную армию потенциальных добровольцев.

8. Вера и толерантность

Признавая существующие различия между русским понятием «терпимость», которое возникло из православного отношения к жизни, и западным термином «толерантность», возникшим из либерального отношения к жизни, остановимся на том, что объединяет данные понятия. Характеристика определения толерантности в Преамбуле

Устава ООН звучит следующим образом: «проявлять терпимость и жить вместе, в мире друг с другом, как добрые соседи» [4]. Исходя из данного определения, посмотрим, как относится студенческая молодежь, проживающая в городе со значительным преобладанием православного населения, к представителям других вероисповеданий.

Согласно полученным в ходе опроса данным, выявлены три типа отношений: «близкие», «толерантные» и «дистанцирующие» (рисунок 17). Самую многочисленную группу составили респонденты, готовые к близким отношениям, особенно ориентированным на личную дружбу. К толерантному характеру отношений с представителями иных вероисповеданий, допускающим возможность быть соседями или коллегами по работе, расположен каждый четвертый опрошенный. Остальные 28,8% молодежи демонстрируют дистанцирующие отношения, характеризующиеся признанием права иноверцев жить с православными в одной стране, одном городе, не желая при этом общаться с ними по месту жительства или работы.

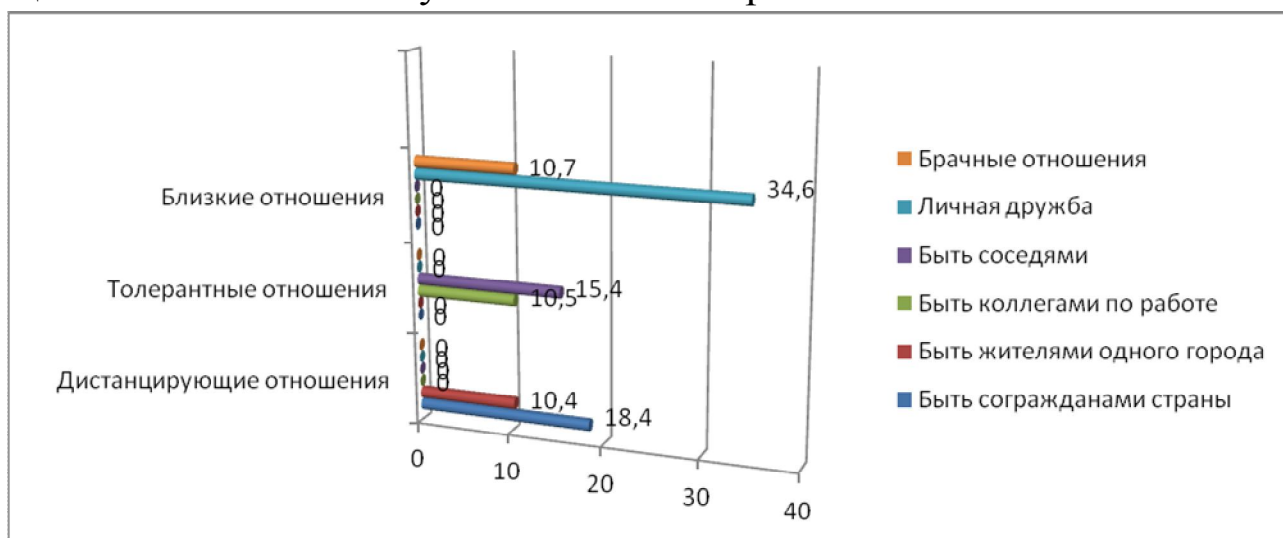


Рисунок 17 – Приемлемые взаимоотношения с представителями других вероисповеданий, %

Корреляция данного вопроса с отношением респондентов к категории верующих и неверующих показывает, что верующие студенты отличаются большей терпимостью к представителям других религий. Единственным исключением являются брачные отношения с иноверцами, вступление в которые они допускают вдвое реже, чем неверующие молодые люди, для которых вероисповедание не является препятствием (рисунок 18).

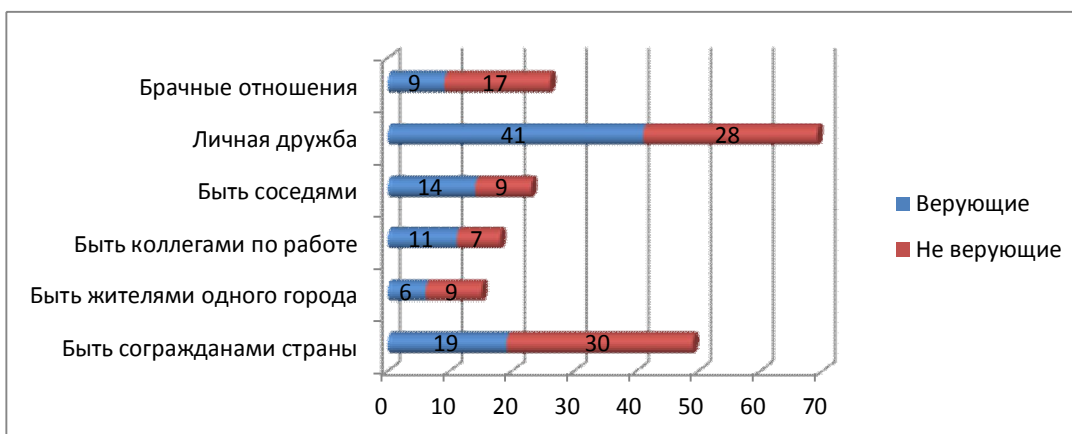


Рисунок 18 - Приемлемые взаимоотношения с представителями других конфессий для верующей и неверующей молодежи, %

Таким образом, православная вера способствует более дружескому и терпимому отношению населения Центральной России к представителям иных конфессий.

9. Вера и ожидание будущего

Молодости свойственен оптимизм, надежда на то, что завтра будет лучше, чем сегодня. Именно так с надеждой и оптимизмом смотрят в будущее более половины опрошенных студентов (рисунок 19). Однако настроение другой части респондентов не столь радужно. Некой обреченностью веет от спокойного, без особых надежд и иллюзий взгляда в будущее почти каждого третьего опрошенного. Эта категория молодых людей не рассчитывает ни на большие победы и заслуженный успех, ни даже на удачный случай или везение. Но особенно настораживает настроение двух пессимистичных групп, представители которых смотрят в будущее с тревогой, неуверенностью и даже со страхом и отчаянием.

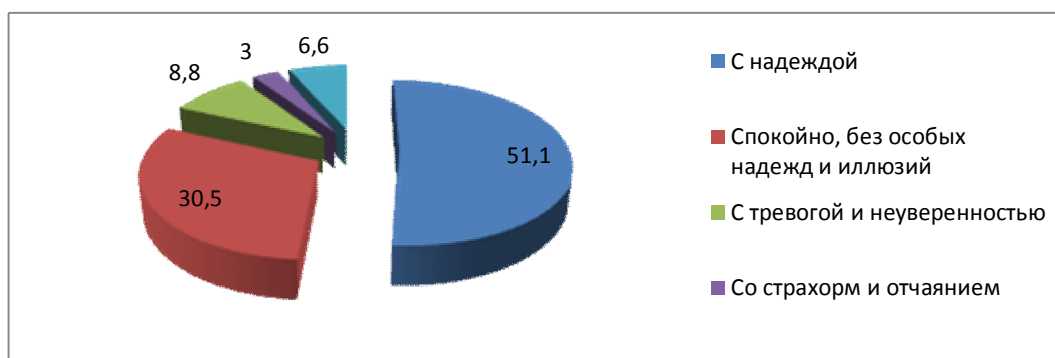


Рисунок 19 - Настроение, с которым молодежь смотрит в будущее, %

Вера в Бога дает человеку ощущение некоей защищенности от невзгод, надежду на поддержку в сложной жизненной ситуации. Не удивительно, что доля верующей молодежи, с надеждой смотрящей в свое будущее, почти вдвое превышает число неверующих молодых людей (рисунок 20). Все остальные разновидности настроений, характеризующиеся в той или иной степени пессимистичным видением своего будущего, в большей степени присущи студентам, считающим себя неверующими.

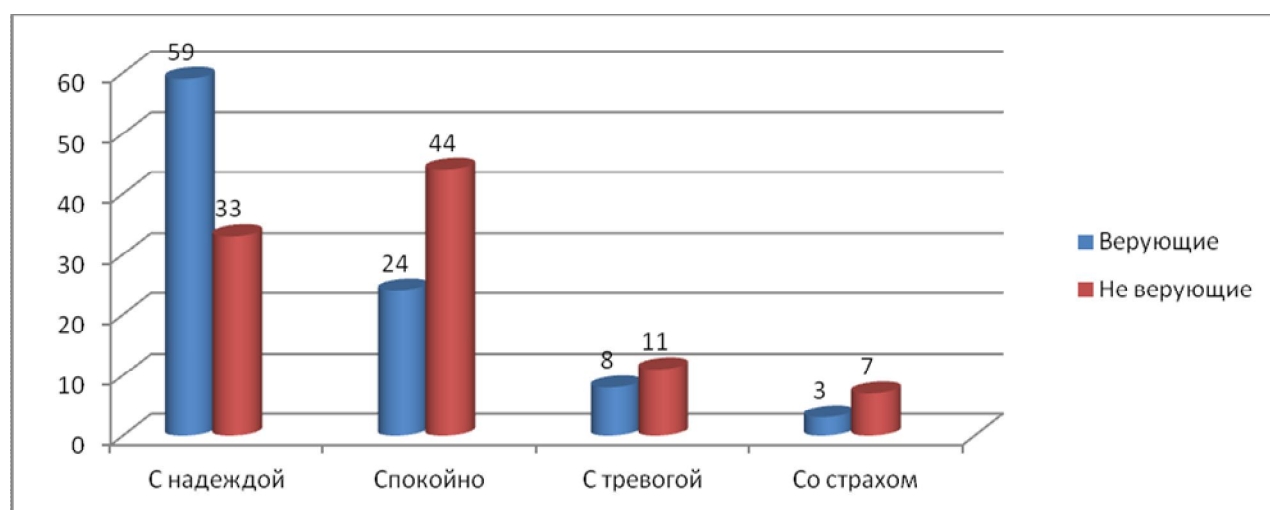


Рисунок 20 – Настроение, с которым верующие и неверующие студенты смотрят в будущее, %

Приведенные данные позволяют сделать вывод о том, что вера, давая надежду на поддержку высших сил, позволяет молодым людям увереннее смотреть в будущее.

Заключение

Проведенное социологическое исследование позволило составить определенную картину религиозности студенческой молодежи провинциального города, оценить произошедшие за 15 лет изменения и обнаружить некоторые тенденции. При этом исследование выявило сложности, традиционно возникающие при изучении данной темы. Так, к категории верующих были отнесены все те, кто заявил о своей религиозности. Однако, «самооценка, как известно, не может служить достаточным и надежным основанием для характеристики мировоззренческой позиции человека» [5]. Кроме того, при высоких самооценках религиозности были зафиксированы не соответствующие им

Исследование социологических центров города Орла

характеристики религиозного сознания и поведения. А именно, посещают храм не реже одного раза в месяц только 24,4 % тех, кто считает себя верующими, хотя бы один раз в месяц принимают участие в богослужениях – 11,1% и столько же верующих молятся ежедневно. Это свидетельствует о широком распространении так называемой «ситуативной религиозности», которая характеризует скорее не мировоззренческую позицию, а умонастроение, отличающееся значительной неустойчивостью.

Тем не менее, за последние 15 лет при всех допущениях и сложностях социологических оценок очевиден значительный рост числа верующих и определенный рост доли воцерковленных в молодежной среде.

Литература

1. Закон Божий, 1987 г., С.608
2. Энциклопедический словарь. [Электронный доступ]
http://k-istine.ru/occultism/occultism_faith_and...
3. Библия. Исход, 20:2-3 [Электронный доступ]
<http://azbyka.ru/biblia/?Ex.20:2->
4. Устав ООН _____ [Электронный доступ]
www.un.org/ru/documents/charter/index.shtml
5. Социология в России / Под ред. В.А. Ядова. – М.: Изд-во Института социологии РАН, 1998

**СТУДЕНЧЕСКАЯ ЛЕТНЯЯ ШКОЛА
«МОЛОДЕЖЬ И РУССКАЯ ПРАВОСЛАВНАЯ ЦЕРКОВЬ»**

**О.С. Никитенко – кандидат технических наук, ведущий научный сотрудник НОЦ «Теоретическая и практическая социология» ФГБОУ ВПО «Госуниверситет – УНПК»,
e-mail: lavanda777@bk.ru**

Аннотация: Статья рассказывает об этапах проведения студенческой летней школы, организованной университетом в рамках проекта «Православная инициатива - 2012».

Ключевые слова: школа, молодежь, взаимодействие, Русская Православная церковь.

Annotation: The article describes the stages of student summer school, organized by the University in the framework of the project «Orthodox initiative - 2012».

Keywords: school, youth, interaction, Russian Orthodox Church.

Научно-образовательный центр ФГБОУ ВПО «Госуниверситет-УНПК» совместно с Орловско-Ливенской епархией по благословлению высокопреосвященнейшего архиепископа Орловского и Ливенского Антония организовали студенческую летнюю школу «Молодежь и Русская Православная церковь». Это стало возможным благодаря победе проекта «Русская Православная Церковь и молодежь в современном мире: укрепление взаимодействия» в конкурсе «Православная инициатива - 2012» в рамках направления «Образование и воспитание»². Для нашего университета такой проект стал еще одним шагом на пути развития духовно-нравственного и патриотического воспитания молодежи.

При подготовке летней студенческой школы сотрудниками научно-образовательного центра было проведено социологическое исследование среди студентов г. Орла «РПЦ глазами молодежи», которое позволило определить наиболее интересные для молодежи формы взаимодействия с РПЦ. Полученные данные легли в основу подготовки сценария летней школы, позволив предусмотреть мероприятия, наиболее интересные студентам, как по содержанию, так и по форме.

² Проект № IX- 57 – 274 от 10.02.2013 г. выполняется при финансовой поддержке Благотворительного фонда преподобного Серафима Саровского

Исследование социологических центров города Орла

Информирование студентов г. Орла о проведении школы «Молодежь и Русская Православная церковь» осуществлялось посредством информационных сообщений на сайтах и стендах ВУЗов, объявлений в социальных сетях, на досках объявлений храмов г. Орла, а также информации на канале ОГТРК Вести 24 «Орел», радио «Россия Орел» и анонсах на социальном информационном интернет-портале «Жажда».

В процессе подготовки школы организаторы познакомились, и стали тесно сотрудничать с общественной организацией «Орловская православная инициатива «Ковчег Веры» (http://vk.com/kovcheg_very).

В качестве места проведения школы был выбран санаторий-профилакторий Госуниверситета-УНПК «Зеленый берег», расположенный в 3 км от города в экологически чистом месте. Школа состоялась с 17 по 20 мая.



Отборочным испытанием для участия студентов в школе стало эссе на тему «Молодежь и православие». На конкурс эссе «Молодежь и православие» поступило 40 эссе из семи орловских ВУЗов: «Госуниверситета-УНПК», ОГУ, РАНХиГС, ОГИИК, ОГИЭТ, Орловского юридического института МВД России и ВЭПИ (ОФ), из которых было выбрано экспертной комиссией 25 лучших работ, авторы которых стали участниками летней студенческой школы.

Для освещения данного мероприятия были приглашены СМИ города Орла: ОГТРК Вести 24 «Орел», сотрудники газет «ПозитиFF», «Политехник», журналисты социального информационного интернет-проекта «Жажда». Последние вели прямую трансляцию в он-лайн режиме со школы, поэтому большое число людей могли наблюдать за происходящим на школе в режиме реального времени.

Организаторы школы разработали сценарий, согласовали маршруты по храмам не только в г. Орле, но и в г. Болхове и Спас –Чекряке, а также продумали памятные сувениры и призы православной тематики за конкурсы, которые в большинстве своем были командными. Все мероприятия были согласованы с председателем молодежного отдела Орловско-Ливенской епархии отцом Романом.

Бюллетень региональных социологических исследований №2(18) Апрель-июнь

За несколько дней до школы сотрудниками НОЦ было проведено организационное собрание участников, где каждый получил памятку с информацией о необходимых вещах на школе. Участники были проинформированы о форме одежды в храмах, соответствующей церковному этикету.

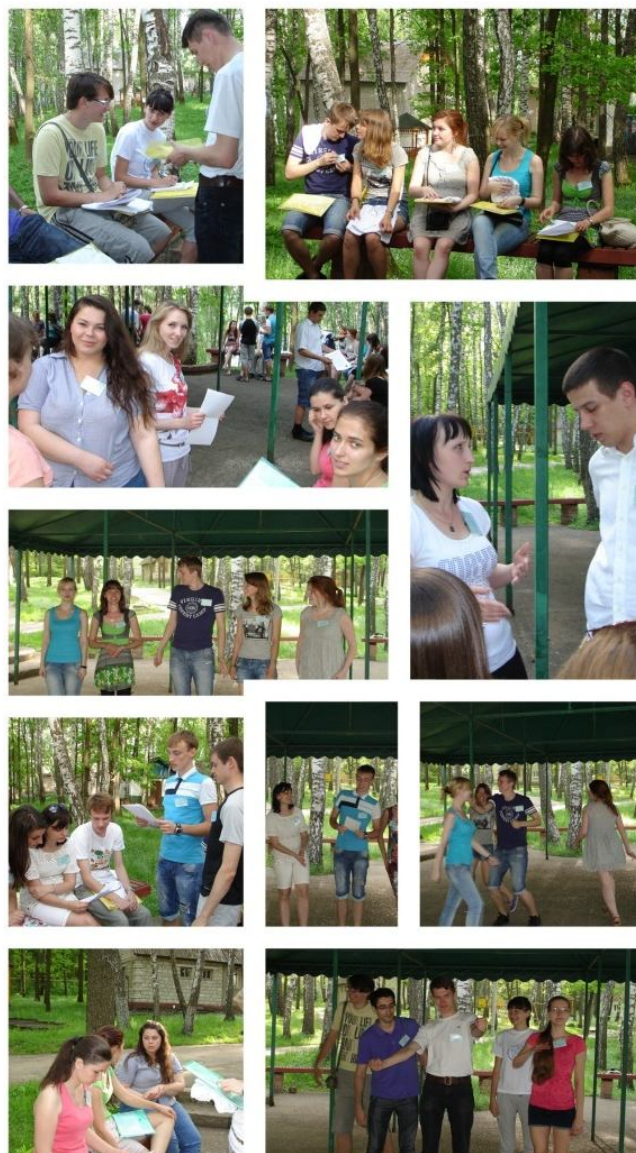


В указанное время организаторы и участники летней студенческой школы «Молодежь и Русская Православная церковь» отправились на СП «Зеленый берег». Там их уже встречал администратор базы и выдал ключи для расселения по коттеджам.

Студенты оперативно разместились, а затем собрались на летней площадке базы для знакомства. Участники школы объединились в 5 команд по 5 человек, получили папки с канцелярскими принадлежностями, футболки с логотипом школы и пр. Команды выбрали капитанов, определились с названием, девизом и подготовили презентации своих команд.

Творчеству ребят не было предела: в презентации команд участники танцевали, придумывали стихи и «речевки», а кто-то сделал полноценный актерский номер.

Проголодавшись, все отправились на ужин, после которого участников школы ждал концерт.



Исследование социологических центров города Орла

На школу «Молодежь и Русская Православная церковь» приехала православная певица Наталья Куприянова, которая дала прекрасный концерт, побеседовала с ребятами о своем творчестве, в котором отразилась ее судьба, о ее отношении к православию и России.

Ребята с большим удовольствием общались с певицей, задавали свои вопросы, внимательно слушали песни.

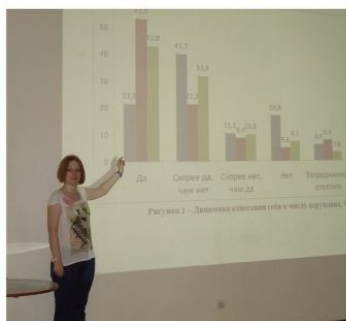
Творческий вечер получился удивительно теплым и светлым. Как потом написала «Жажда»: «Душевные и проникновенные песни Натальи, не оставляют никого равнодушными. Это не только вечерний концерт, это беседа о Боге и жизни... Благодарить».

После концерта участники школы проводили Наталью Куприянову, желающие взяли автографы, сфотографировались с певицей, а Наталья на память подарила православные календари со своим автографом.

Утро субботнего дня участников школы встретило хорошей погодой. День начался с зарядки и завтрака.

К 10 часам начали приезжать гости и СМИ на официальное открытие

школы. Школу «Молодежь и Русская Православная церковь» откры



православная церковь» открыла руководитель проекта, директор НОЦ «Теоретическая и прикладная социология» Уварова Вера Иосифовна, которая отметила, что такое мероприятие ново для университета. Школа «Молодежь и Русская Православная церковь» дает дополнительную площадку для взаимодействия молодежи и Русской Православной церкви, в результате чего молодежь получит возможность пообщаться между собой, с представителями церкви, задать им вопросы, посетить храмы гг. Орла и Болхова, приобщиться к православным традициям, которые сейчас активно возрождаются, раскрыть свой творческий потенциал.

С приветственным словом от «Госуниверситет-УНПК» выступила зам. директора по учебной работе учебно-научно-исследовательского института социологии и гуманитарных наук Фролова Н.А., которая отметила важность и необычность проекта для университета, а также выразила уверенность в том, что вне зависимости от мотивации ребят на школе, каждый для себя найдет что-то новое и полезное.

Заместитель начальника молодежного отдела Орловско-Ливенской епархии о. Дионисий отметил, что церковь и люди должны находиться в постоянном диалоге. Мир не стоит на месте, трансформируется, поэтому и формы взаимодействия должны изменяться, быть современными, но при этом не должны терять своей сути.

Эксперт по молодежной политике Никитенко А.И. подчеркнул важность духовно-нравственного воспитания современной молодежи как основы формирования личности, а церковь формирует в первую очередь духовность человека.

После официальной части о. Дионисий провел беседу с участниками школы на тему «Церковь и молодежь: точки соприкосновения». Батюшка приоткрыл для многих непознанный мир православия. Говорил о философии и истории религии. Содержание беседы вызвало большой интерес участников. Ребята задавали много вопросов, а батюшка охотно на них отвечал.

Участников настолько увлекла тематика беседы, что она продолжалась даже за обеденным столом.

Исследование социологических центров города Орла



После обеда все поехали на экскурсию по храмам г. Орла. Первым из них был Свято-Троицкий храм, освященный преосвященным Гавриилом в 1828 году во имя Живоначальной Троицы [1]. Дьякон Дмитрий провел интересную экскурсию по храму, рассказал о расположенном там захоронении семьи генерала Ермолова.

Затем участники школы отправились в Ахтырский собор г. Орла, являющийся кафедральным, где увидели наиболее чтимую святыню храма чудотворную Ахтырскую икону Божией Матери. Специально для участ-

ников школы Архиерейский хор исполнил несколько пасхальных песнопений, усилив завораживающую атмосферу храма.

Под большим впечатлением от увиденного и услышанного на экскурсии участники школы вернулись на базу, где их ждала молодая дизайнер А. Грищенко, подготовившая для них мастер-классы по православной тематике. Первый из них был посвящен Пасхе. Отец Дионисий рассказал про светлый праздник Пасхи и особенности его празднования.

Участникам школы был предложен конкурс росписи



Бюллетень региональных социологических исследований №2(18) Апрель-июнь

яиц. Дизайнер показала основные приемы и технику росписи. Участники взяли за кисти, краски и начался увлекательный творческий процесс. Результаты превзошли все ожидания.

Второй мастер класс был посвящен рождественским украшениям. Участники по трафаретам изготавливали украшения в виде ангелов. Победителям конкурсов достались красивые и вкусные призы.

Вечер продолжили викторины «Основы православия» и «История РПЦ». Участники отвечали на вопросы, а о. Дионисий комментировал ответы участников, позволяя студентам пополнить багаж знаний. Отвечая на вопросы, ребята продемонстрировали знания, в том числе приобретенные на школе.

Еще одним заданием-головоломкой для команд стал конкурс кроссвордов на православную тематику. Лучшей команде, разработавшей самый интересный и сложный кроссворд, достался пасхальный кулич.

Вечер продолжил квест. Командам были выданы задания, на которых отмечены 8 «точек» на территории базы СП «Зеленый берег». Некоторые «точки» были зашифрованы логическими задачами. Командам необходимо было найти в каждой «точке» часть изображения, в результате собрать его полностью. На задней стороне изображения размещалось кодовое слово, которое необходимо было озвучить организаторам. Первая команда, собравшая изображение и назвавшая кодовое слово, становилась победителем, которому был вручен приз – пазл «Храм Христа Спасителя».

После ужина о. Роман организовал крестный ход на территории базы, предварительно рассказав студентам о его предназначении и вручив каждому его именную икону. Многие участвовали в крестном ходе впервые в жизни.



Исследование социологических центров города Орла



Крестный ход закончился на летней площадке, где отец Роман до глубокого вечера беседовал со студентами, отвечал на их вопросы, рассказывал, как он сам стал иереем. Активный диалог смог нарушить только поднявшийся ветер и дождь.

Утром дождь закончился и опять светило солнце. Третий день школы начался с просмотра фильма о Петре и Февроньи. Командам участников в рамках конкурса «Атрибутика праздника День семьи» необходимо было разработать символы праздника. Студенты рисовали, вырезали, клеили. В результате команды представили свою

символику, а лучшая команда была отмечена памятными сувенирами.

Затем участники подкрепились и отправились в путешествие в г. Болхов и Спас-Чекряк. Сегодня в этом городе расположено 26 храмов на 11500 жителей [2].

Первой остановкой в Болхове была церковь Введения во храм Пресвятой Богородицы (Введенская церковь). Церковь необычна по архитектуре - имеет план в виде греческого креста. Здесь находятся иконы Божией Матери взыскания погибших и троеручица, крест с частью ризы Господ-



ней и древний образ святителя Николая [3]. Участники посетили храм, экскурсию по которому провел о. Дионисий.

Далее участники отправились в храм Великомученика Георгия Победоносца, построенный в 1740 году. Здесь расположена самая высокая в области 76-метровая колокольня. Последним настоятелем церкви был сын прославленного священника Георгия Косова — Николай Косов [4].

Следующей остановкой был Спасо-Преображенский собор, являющийся кафедральным. Это украшение города. В Спасо-Преображенском соборе погребен его строитель Иван Иванович Ржевский, предок А.С. Пушкина. Сегодня в соборе открыто почивают мощи священно-исповедника протоиерея Георгия Косова [5]. Еще одной чтимой святыней этого храма является Икона Божией Матери «Семистрельная». Участники школы с отцом Дионисием посетили собор, приложились к мощам Георгия Косова, а желающие поднялись на колокольню и позвонили в колокола.

Последней остановкой в Болхове была Троицкая церковь, возведенная в 1708 году из красного кирпича. Отец Владимир рассказал об истории храма, показал святыни, а также поведал участникам историю Георгия Косова, который очень почитается в этом городе, да и в России в целом.



Налюбовавшись красотами Болхова, участники школы с о. Дионисием отправились в удивительное место - Спас-Чекряк, название которого соединяет татарское слово, означающее «непроходимое урочище», и посвящение сельского храма Преображению Господню. В это место к священноисповеднику Георгию Коссову в конце XIX - начале XX вв. шел народ со всей России.

Участники школы набрали воды в роднике, искупались в святой купели, отдохнули на природе и отправились обратно на базу СП «Зеленый берег».

После ужина для участников школы был организован вечер вопросов и ответов с о. Дионисием, а потом все пошли отдыхать.

В заключительный день все участники встали на зарядку без опоздания. После завтрака состоялось торжественное закрытие школы. Студенты заполнили анкеты, в которых написали свои отзывы и впечатления о школе. Руководитель проекта В. И. Уварова вместе с о. Дионисием вручили студентам сертификаты участников и подарили книги.

Студентам очень понравилось проведенное мероприятие, о чем свидетельствуют их отзывы, оставленные в анкете и на стене группы социальной сети Вконтакте [6]. По мнению участников, школа для них оказалась полезной и информативной в вопросах православия, прекрасным местом знакомства и отдыха, помогла по-новому взглянуть на свою жизнь: «Эти дни словно глоток воздуха, как праздник, который навсегда останется в моем сердце... за это короткое время



Бюллетень региональных социологических исследований №2(18) Апрель-июнь

мы подружились, поговорили о том, что нас интересует без всякого стеснения, узнали много нового о вере, о святых, мы почувствовали себя детьми, радостно рисуя и творя ангелов, и это прекрасно!!!!!!!!!!!!

я очень рада, что познакомилась с такими замечательными людьми и отлично отдохнула душой!» (Анна Бачурина). Ей вторит отзыв Ольги Рублевой: «Спасибо всем за массу позитивных эмоций!!! За глоток свежего воздуха, массу новых впечатлений и новых друзей!!!» [6].

Очевидно, что Школа оказала на многих участников сильное

эмоциональное воздействие: «Мне кажется, что я сегодня вернулась из сказки... Столько впечатлений, столько светлых эмоций!!! Летняя школа прошла великолепно! Мне понравилось абсолютно все! Спасибо всем организаторам за невероятно крутое времяпрепровождение, за славные выходные, за шикарный ужин в субботу. Зеленый берег просто покорила меня!» (Анна Чаплыгина). «Море положительных эмоций, горы ярких впечатлений, целая флешка фотографий, знакомство с потрясающими людьми, а главное - расширение границ мышления к более глубокому и осмысленному пониманию важных составляющих нашей жизни... всё это благодаря вам, дорогие участники и организаторы Школы!!!» (Анна Бородина) [6].

Единодушным желанием участников было еще раз поучаствовать в подобном мероприятии, но уже на более длительный срок: «Спаси-



Исследование социологических центров города Орла

бо огромное всем, кто организовывал и принимал участие в Школе!!! Это мероприятие оставило неизгладимый след в душе каждого участника! Все было просто прекрасно! Будем надеяться, проведение Школы станет традицией!» (Зинаида Васильева); «Все было хорошо, но быстро кончилось» (Святослав Осипов).

Один из участников Александр Пожидаев после Школы сочинил целое стихотворение:

*«Наполнен святостью мой дух,
Рука скользит по тексту плавно.
Вожу перо я, поборов испуг,
Чертая, что случилось нынче тут недавно!*

*Прекрасен странствия момент
Того, что открывает все дороги!
Мой друг, познай же сей рассказ
О путешествии, искоренившем все тревоги!*

*Духовность, живость, теплые слова,
Отличная работа каждого в команде,
Ночные посиделки в коттедже №2 -
Эмоции трепещут, словно на параде!*

*Сердца участников полны
Благословеньем святости окрестных мест,
Раскинутых во все четыре стороны
На тысячи исконно русских верст!*

*Орловский храм, иль Болховский собор,
Иль домик простенький в местечке Спас-Чекряк -
Мгновенно ввысь уходит взор,
И чувствуешь себя, как самый махонький червяк:*

*Величье православной веры,
Веками бывшей на защите матушки-Руси,
Наполненной святынями без меры,*

Вселяет чувство праведной красоты!

*Неволей чувствуешь себя ничтожным,
Колени преклонив пред чутким взором колоколен.
Однако разум полнится глаголом Божьим -
От этого паломник видится довольным!*

*Покой в душе, тепло в сердцах -
Всем этим помнится преодоленный путь!
Спасибо Духу, что таится в Небесах
За силы, веру и возможность так чудесно отдохнуть!*

*Участникам же встречи пожелаю
Успехов в жизни, веру не терять!
С приятными знакомствами всех вас я поздравляю!
Стремитесь ближнему помочь и доверять!».*

Школа «Молодежь и Русская Православная церковь» закончилась, оставив в душах участников и организаторов прекрасные воспоминания и светлую грусть. А проект, в рамках которого прошла Школа, продолжается.

Литература:

1. <http://www.orel-trinity.ru/node/2>
2. http://www.mojgorod.ru/orlov_obl/bolhov/index.html
3. <http://orel-churches.narod.ru/html/46.htm>
4. <http://www.orel-eparhia.ru/objects/deaneries/bolhovskoe/georgievskiy-bolhov>
5. <http://orel-churches.narod.ru/html/42.htm>
6. <http://vk.com/event51075695>

Исследование социологических центров города Орла
ВОЛОНТЕРСКАЯ ДЕЯТЕЛЬНОСТЬ КАК ФОРМА
САМООРГАНИЗАЦИИ

Ю.В. Тюкова – студент пятого курса специальности «Социология» УНИИСГН ФГБОУ ВПО «Госуниверситет - УНПК», e-mail: julichis@mail.ru

М.А. Федосеева – кандидат экономических наук, ведущий научный сотрудник НОЦ «Теоретическая и прикладная социология» ФГБОУ ВПО «Госуниверситет – УНПК», e-mail: fedoseevama@mail.ru

Аннотация: В статье представлены результаты социологического исследования волонтерства. Раскрываются характер, масштабы и особенности волонтерской деятельности в регионе.

Ключевые слова: волонтерская деятельность, молодежь, вовлеченность молодежи в добровольческую деятельность, самоорганизация

Annotation: The results of the sociological study of volunteering are presented in the article. The nature, scope and features of voluntary activities in the region are disclosed.

Key words: volunteering, young people, involvement of young people in voluntary activities, self-organization

В последние годы наблюдается устойчивый рост числа граждан и организаций, участвующих в благотворительной и добровольческой деятельности. Волонтерство как социальное движение приобретает все большую популярность и в молодежной среде. Молодые люди все чаще демонстрируют готовность к взаимодействию и самоорганизации для решения различных социальных проблем. Для некоторых из них, волонтерская деятельность становится одним из важных видов коллективного действия, позволяющего получить новые знания, способствующего развитию навыков общественной деятельности, формированию нравственных ценностей и активной гражданской позиции. Для получения адекватного представления о характере, масштабах и особенностях волонтерской деятельности необходимы соответствующие эмпирические данные. В данной статье представлены результаты социологического исследования, целью которого было выявление потенциальных возможностей для большего вовлечения молодежи в волонтерскую деятельность. Используемый метод сбора первичной информации: экспертный опрос. Опрос проводился среди

руководителей различных волонтерских организаций города Орла. Всего было опрошено 3 эксперта, двое из которых являются создателями и руководителями самостоятельных волонтерских организаций, третий эксперт – руководитель студенческого педагогического отряда в ВУЗе. Все опрошенные имеют большой практический опыт организации волонтерской деятельности в регионе.

Приведем некоторые полученные в ходе исследования данные.

В городе Орле на сегодняшний день активно действуют несколько волонтерских организаций, среди наиболее известных можно выделить «Орловский клуб волонтеров» и волонтерское объединение «Открытый мир». В первом случае поводом для создания организации стали личные причины, во втором – опыт участия в волонтерских программах за рубежом и желание организовать аналогичную практику в Орле. Обе организации начали свою деятельность примерно 5 лет назад и с тех пор ведут активную работу по различным направлениям волонтерской деятельности. Организации имеют схожий профиль: *«занимаемся детьми сиротами, детьми, оказавшимися в трудном жизненном положении, дети-инвалиды, сборы средств на лечение больных детей – это все мы» (Руководитель волонтерского объединения «Орловский клуб волонтеров»)*. Кроме того, «Орловский клуб волонтеров» является основателем благотворительного проекта «Виктория», направленного на оказание помощи тяжелобольным людям и их родственникам, посредством сбора пожертвований.

Однако, несмотря на схожий профиль работы организаций, можно отметить существенные различия в подходе к управлению их деятельностью. По словам руководителя объединения «Открытый мир»: *«Чем больше будет мелких разных общественных организаций, занимающихся благотворительностью, тем лучше, потому что одна большая организация не может удовлетворить все интересы, потому что все люди разные. Один руководитель не может ... удовлетворить потребность в общении с каждым из участников и даже покрыть то количество добрых дел, которые можно сделать»*.

Противоположного мнения по этому вопросу придерживается основатель «Орловского клуба волонтеров», по ее словам стоит объединяться в одну большую организацию *«если разбиться по одному... ну что один человек может сделать? А если это большая, масштабная организация, то она действительно может сделать многое»*.

Несколько иная ситуация складывается в студенческом педагогическом отряде БЭМС в ОРАГСе, который был создан выпускниками в 2001 году и поддержан на уровне ВУЗа. Управление данной структурой происходит как со стороны руководителя-преподавателя, так и со стороны избираемого каждый год из студентов главы отряда. Педагогический отряд сотрудничает с объединением «Открытый мир» в плане совместных поездок в детские дома. Однако, если «Открытый мир» и «Орловский клуб волонтеров» занимаются помощью преимущественно социально незащищенным слоям населения, то достаточно большую долю в работе БЭМСа составляют культурно-творческие мероприятия не только для детей сирот и инвалидов, но также и для обычных школьников и воспитанников детских садов (утренники, праздники, деловые игры и т.д.). Педагогический отряд занимается также профилактической работой по борьбе с вредными привычками, проводит тренинги-общения, занимается благотворительностью. *«Их больше культурно-творческая составляющая привлекает, а волонтерская, где надо что-то конкретное сделать – в этом я их направляю, предлагаю что-то» (Руководитель студенческого педагогического отряда БЭМС).*

Вопрос о составе организации во многом определяет характер ее деятельности. БЭМС практически полностью состоит из студентов. Состав такого коллектива хотя и не является постоянным (меняется из года в год), но неизменно обновляется в связи с притоком новых учащихся. *«Состав организации непостоянный, каждый год он обновляется процентов на 40-50, если не больше. Обычно студенты 1-2 курсов приходят и с ними остаются 5-6 «старичков», которые их обучают, с ними занимаются, вместе участвуют во всех мероприятиях. На следующий год те, кто уже заканчивает ВУЗ, уходят, опять приходят новички. У нас все спрашивают, в чем секрет, вот пед. отряд единственный в городе существует 12 лет. Потому что мы по другому принципу работаем. Во всех остальных они набирают какую-то группу и пока студенты учатся, они 5 лет занимаются этой деятельностью. Мы другой выбрали подход, у нас постоянное обновление, в основном самые активные – это 1-2 курс, потом часть уходит, приходят новые новички. У нас постоянное обновление, зато мы всегда есть, живем, действуем, все время новые люди» (Руководитель студенческого педагогического отряда БЭМС).*

В самостоятельных городских волонтерских объединениях руководители отмечают крайне низкую активность студентов. По их словам, наибольшую активность в плане волонтерства демонстрируют

старшеклассники и более взрослые люди, уже окончившие ВУЗы. *«Наиболее активные выпускники школ и уже взрослые, работающие после ВУЗов, студенты средне активны, им слишком большой выбор предоставляется, на мой взгляд, этих возможностей разных – и «Селигер», и «Беги за мной» ... и университет их еще гоняет на всякие форумы и т.п. Соответственно, они пресыщены уже этим»* (Руководитель волонтерского объединения «Открытый мир»). В целом можно говорить об определенных этапах активности и спада в жизни человека, участвующего в добровольческой деятельности. Одна из первых стадий активности наблюдается у старшеклассников – у них зарождается понимание важности общественно-полезной деятельности и вместе с тем появляется желание помогать другим. Для студентов более характерно снижение подобной активности. У людей, закончивших ВУЗы, потребность помогать другим опять становится ярко выраженной, причем это уже происходит как осознанный и обдуманный выбор.

Тем не менее, создание определенных условий может способствовать большему вовлечению студенческой молодежи в добровольческую деятельность, особенно на уровне ВУЗа. Подобная практика как раз и используется в БЭМС. Основными мотивирующими факторами в этом случае выступают: материальное поощрение наиболее отличившихся активистов, предоставление возможности показать, проявить себя, наличие перспективы трудоустройства на время летних каникул в лагеря отдыха и др.

Анализируя основной актив самостоятельных волонтерских организаций можно отметить значительные различия между «Открытым миром» и «Орловским клубом волонтеров». В первой организации отсутствует сформировавшийся «костяк», в мероприятиях принимают участие разные люди, часто появляются совершенно новые волонтеры. В «Орловском клубе волонтеров» напротив сформировался основной актив, который занимается планированием и организацией мероприятий. Существует и приток новых участников. При этом «Орловский клуб волонтеров» проводит определенный отбор вновь пришедших в организацию. Данная фаза является достаточно важной, ведь окружающие судят об организации по людям, которые в ней работают. Волонтеры, работающие недобросовестно, могут нанести значительный вред статусу организации в обществе. Соответственно практика анкетирования, проводимая Орловским клубом волонтеров, позволяет отобрать наиболее подходящих для данной роли людей.

После отбора волонтер может приступать к выполнению своих непосредственных обязанностей. Причем здесь могут пригодиться самые разные знания и умения, в том числе и профессиональный опыт. И действительно, как отмечают эксперты, профессиональная принадлежность волонтеров самая различная – это психологи, дизайнеры, полицейские, учителя, менеджеры и т.д. Т.е. то чем люди занимаются по жизни, особой роли не играет, главное, чтобы они были креативные, творческие, с активной жизненной позицией, желанием помочь другим.

Рассматривая гендерные особенности волонтеров, можно отметить преимущественно женский состав актива. Это отмечают все три руководителя организаций. Таким образом, женщины более альтруистичны, расположены к сочувствию, больше ценят помощь другим, в том числе и через добровольческую деятельность.

Количество добровольцев в каждой организации довольно сложно подсчитать. В среднем в одной поездке участвуют 30-35 человек, в частности это связано с вместительностью транспорта, на котором осуществляется переезд к детским домам. Что касается благотворительных акций и мероприятий, то к ним присоединяется гораздо большее число людей. Эксперты отмечают, что благотворительные акции привлекают большее число участников из-за относительной простоты и удобства: благотворительные проекты не требуют личного участия и конкретных действий, очень часто человек может оказать посильную помощь, перечислив средства или передав вещи, купив что-либо на благотворительной ярмарке и т.д. В случае с волонтерством от участника требуется, во-первых, найти время (многие поездки занимают значительную часть дня, т.к. детские дома часто расположены далеко от Орла), во-вторых – найти силы и подготовиться к мероприятию (каждая поездка предполагает определенную работу с воспитанниками учреждений – либо это концерт, либо тренинг-общение, арт-терапия и т.п.). Волонтерская работа сама по себе менее популярна, т.к. является более сложной и в психологическом плане.

В связи с этим в разных организациях по-разному решаются вопросы относительно выбора объекта деятельности. *«Сейчас уже выбираем методом исключения. Количество поездок резко уменьшилось, если посмотреть даже у Клуба волонтеров тоже ... во-первых количество интернатов, которым реально нужна помощь, стало меньше (некоторых детей определяют родители в интернаты просто потому что ездить до школы далеко), и те, которые есть, не всегда открывают двери, потому что директора еще с советских*

времени не пускают, боятся «мало ли что». Опять же, если я везу волонтеров куда-то, они должны получить определенную моральную отдачу от этого» (Руководитель волонтерского объединения «Открытый мир»)). Очень интересным в данном случае является момент получения моральной отдачи, мотивирующим фактором для волонтеров является стремление получить моральное удовлетворение от сделанного и почувствовать ответную реакцию от воспитанников учреждения. Руководитель «Открытого мира» отмечает, что посещать стараются те детские дома, где налажен контакт с руководством, и где воспитанники с большим интересом воспринимают деятельность волонтеров. Волонтеры хотят быть востребованы и предпочитают не ездить в маленькие детские дома, где количество воспитанников совсем небольшое (меньше, чем активных волонтеров), и при этом они находятся на большом удалении от Орла, что означает долгую и затратную транспортировку до них.

Несколько иначе на данный вопрос смотрят в «Орловском клубе волонтеров»: *«Вообще по поводу приездов в детский дом, ведь не самоцель всего этого устроить праздник, праздник им и другие устроят, сейчас много кто ездит. Надо их научить чему-то, они же совершенно неприспособленные выходят потом и не знают как жить и что делать ... поэтому мы, в том числе и с выпускниками детдомов, занимаемся ... Цель всего этого – дать им то, чего им больше всего не хватает – любви. Да, во многих учреждениях сейчас хорошо, и финансирование есть, и персонал хороший, но все равно не хватает любви. Причем что в доме ребенка, что в доме престарелых. Одним еще все равно, в какую одежду они одеты, а другим уже все равно, но и тем и другим нужно тепло и любовь».* Поэтому данная организация занимается патронажем не только воспитанников детских домов, но и продолжает работать с их выпускниками, помогать им в социализации после выхода в самостоятельную жизнь. Кроме того, «Орловский клуб волонтеров» в последнее время уделяет большое внимание и силы благотворительному проекту «Виктория», волонтеры помогают родителям и близким тяжелобольных получить информационную и моральную поддержку, организовать сбор средств и справиться с различными проблемами, возникающими в ходе лечения. Фактически волонтеры не занимаются благотворительными сборами лично, все деньги идут на счета конкретных родителей. В данном случае волонтеры являются посредниками между людьми, по-

павшими в сложную жизненную ситуацию и обществом, у которого они просят помощи и поддержки.

Что касается проблем, с которыми сталкиваются волонтеры в ходе своей деятельности, то они бывают разного плана: материальные, психологические, организационные. Материальные проблемы выражаются в проблемах с транспортом: *«Не так часто сейчас ездим как раньше, проблема с автобусами. Потому что, опять же, собратъся поехать ... раньше выделяли автобусы совершенно спокойно, сейчас автобус стоит больше 5000 р., чтобы доехать туда и обратно. Естественно, что за волонтерство денег не получает никто»* (Руководитель волонтерского объединения «Орловский клуб волонтеров»).

Руководители волонтерских объединений также отмечают, что сейчас в детских домах нет серьезных проблем с недофинансированием, все они обеспечиваются государством и во многом воспитанникам больше нужна моральная поддержка, нежели материальная. *«У нас сейчас все дет. дома хорошо финансируются... но когда тебя там бьют, обижают, и у тебя нет ни мамы, ни папы, и некому за тебя заступиться – это вообще разные вещи в принципе ... Хотя конечно, то, что им возят эти подарки – иногда это даже плохо, потому что дети уже начинают относиться к людям как потребители. Прямо первый вопрос может быть «А что вы нам привезли?» вместо «Спасибо, что вы вообще к нам приехали»»* (Руководитель волонтерского объединения «Орловский клуб волонтеров»).

Кроме того возникают проблемы и организационного характера, часто не хватает не только транспорта, но и конкретных людей: артистов для представлений (танцоров, музыкантов, специалистов по аквагриму и т.д.) людей, разбирающихся в технике, мужчин, готовых помочь что-либо разгрузить, перенести и т.п.

По поводу психологических проблем, с которыми могут столкнуться неопытные молодые волонтеры, например, при работе с инвалидами, калеками, детьми с нарушением психики и т.д., можно отметить следующее. В некоторых случаях возникает так называемая проблема профессионального выгорания. Подобное может произойти в случае, если волонтер эмоционально привязывается к конкретному ребенку, а с тем случается что-то плохое. Постоянное ощущение собственной беспомощности и невозможности помочь другому человеку, не смотря на все старания, может сломить волю даже самого стойкого волонтера. *«Очень тяжело, когда, ну предположим, ты борешься за одного ребенка (мы берем сейчас сборы в помощь детям, скажем, с онкологией), за второго, за третьего, четвертого, и ты*

их теряешь одного за другим, то у тебя начинается истерика, у тебя опускаются руки» (Руководитель волонтерского объединения «Орловский клуб волонтеров»).

Разные организации решают подобные проблемы по-разному. Некоторые просто не ездят в «тяжелые» детские дома, предпочитая проверенные и более удобные варианты. *«Недавно к нам приходили из школы интерната для слабослышащих. Но пока мы с ними не сотрудничаем, потому что студенты не владеют спецификой работы с ними, они не знают, как они с ними будут общаться. Поэтому, если честно говоря, испугались» (Руководитель студенческого педагогического отряда БЭМС).*

А некоторые сталкиваются с иными проблемами: *«Сначала очень страшно ехать, страшно что-то увидеть, потом приезжают и сразу же впадают в другую крайность – я бы забрала бы этого ребеночка» (Руководитель волонтерского объединения «Орловский клуб волонтеров»).*

В подобных непростых ситуациях важно психологическое сопровождение волонтеров на всех этапах их работы. К сожалению, такая практика осуществляется только в «Орловском клубе волонтеров», где профессиональные психологи работают как с детьми-инвалидами по специальной программе на базе клуба, так и с самими участниками объединения. *«У нас было несколько семинаров, когда к нам приезжали московские психологи, и мы к ним ездили. У нас теперь есть уже свои психологи, которые сами могут проводить такие семинары» (Руководитель волонтерского объединения «Орловский клуб волонтеров»).*

Другие объединения справляются своими силами или стараются избегать стрессовых ситуаций. *«Психолога у нас нет, стараемся не затрагивать психологические моменты и просто не ездим даже туда, куда думаем, что можем не справиться» (Руководитель волонтерского объединения «Открытый мир»).*

Несмотря на очевидные трудности в работе волонтера, организациям все же удается набирать новых членов. Наиболее действенными способами для привлечения новых участников руководители городских объединений считают «сарафанное радио» и интернет. В студенческом педагогическом отряде привлечение новых членов происходит за счет широких возможностей получения морального и материального поощрения и ежегодного притока новых студентов в ВУЗ. С одной стороны последнее это положительный момент, т.к. при по-

стоянном обновлении состава поддерживается активность команды и отряд работает на протяжении уже 12 лет, но с другой стороны вместе со сменой студенческого лидера меняется и политика, интересы всего отряда.

Руководители волонтерских объединений «Открытый мир» и «Орловский клуб волонтеров» отмечают большую роль интернета в распространении информации и привлечении людей к волонтерству и проблемам общества. У каждого объединения сегодня есть своя группа в социальной сети «ВКонтакте», через которую подписчики узнают о новостях объединения, предстоящих мероприятиях, потребностях в той или иной помощи. На сегодняшний день коммуникация посредством социальных сетей в интернете является наиболее удобным и быстрым способом связи и организации волонтерских акций.

Что касается традиционных СМИ, то ни одна организация целенаправленно не прибегает к рекламе через теле- и радиоканалы, однако периодически они становятся объектами новостных сюжетов о благотворительных акциях и мероприятиях.

Средний срок активного участия новых членов в разных организациях варьируется в зависимости от частоты проведения мероприятий. В основном, новые волонтеры принимают участие в одной-двух акциях и затем либо уходят, поняв, что не хотят этим дальше заниматься, либо постепенно становятся постоянными участниками мероприятий. В объединении «Открытый мир» довольно размытое понятие членства и активности посещения мероприятий: *«есть те, которые раньше ездили, с кем мы поддерживаем отношения, некоторые 2 года не появляются, а потом снова начинают ездить с нами, есть те, которые периодически спрашивают, когда мы поедем, но пока не могут. Вот считать их активными или неактивными? Я считаю активными».*

Достаточно отличаются в различных организациях формы обучения новых волонтеров. Так, например, в «Открытом мире» обучение и репетиции перед поездками показали себя непродуктивными из-за особенностей состава группы: *«мы пробовали такую форму, но из-за сменяемости состава все это неэффективно. Я координирую их, когда мы приезжаем, и инструктаж проходит непосредственно при поездке куда-то. Мы можем собраться в четверг одним составом, отрепетировать все, а потом в воскресенье окажется, что половина заболела, половина проспала и едут уже совсем другие люди ... У нас есть люди ответственные за разные части мероприятия, кто-то стоит раздает подарки, кто-то как артист выступает, у каж-*

дого своя роль» (Руководитель волонтерского объединения «Открытый мир»).

В «Орловском клубе волонтеров» весьма серьезно подходят к подготовке волонтеров. Во-первых, на их сайте есть так называемый «Кодекс волонтеров», с которым руководитель рекомендует ознакомиться всем новым членам. Во-вторых, за годы работы уже были выработаны некоторые обязательные правила, которых стоит придерживаться во время поездок. *«Если вы приезжаете в детский дом, вы должны быть примером для этих детей, никакого курения на территории и т.д. ... не давать номера своих телефонов, потому что ребенок будет не только тратить свои деньги, но и надеяться, а когда вы перестанете брать трубку, потому что устали или заняты, это еще хуже... если ребенок начинает спрашивать «а ты меня заберешь?» нельзя ему врать, надо честно ответить, что это серьезный выбор, который зависит не только от вас, но и от ваших родных и т.п.» (Руководитель волонтерского объединения «Орловский клуб волонтеров»).*

Относительно системы поощрений для волонтеров городскими организациями используются периодические встречи для поддержания дружеских контактов, иногда волонтеры получают грамоты от администрации города. Однако руководители объединений сходятся во мнении, что волонтерам, действующим по собственному убеждению, не нужна дополнительная мотивация в виде одобрения кем-либо, а материальная выгода и вовсе противоречит самой сути волонтерства.

Иная ситуация складывается в студенческом педагогическом отряде. *«Сейчас поощрение волонтерства на высшем уровне. Во-первых, в конце года вручаем грамоты самым активным студентам пед. отряда, потом если какие-то поездки организуются экскурсионные, то набирают самых активных и поездки оплачивает ВУЗ. Дальше сейчас введены стипендии от РАНХИС – это до 16 тысяч рублей – за общественно полезную деятельность. Поэтому сейчас студенты активизировались еще больше» (Руководитель студенческого педагогического отряда).*

Еще одной мотивирующей составляющей для активистов может стать личная книжка волонтера. Этот документ служит для учета волонтерской деятельности и содержит сведения о трудовом стаже волонтера, его поощрениях и дополнительной подготовке. В идеальном варианте это своеобразное социальное портфолио, которое может

помочь активной молодежи при поиске работы и трудоустройстве [2]. Однако пока механизм получения и использования волонтерских книжек сложно назвать отлаженным. Согласно полученным данным, все опрошенные руководители волонтерских движений отзываются о волонтерских книжках отрицательно. В настоящее время волонтеры не видят в них смысла, поскольку пока в России волонтерская работа практически нигде не учитывается. Многие волонтеры в свое время были зарегистрированы на официальном сайте данного проекта, но отказались от него, не найдя никакой практической пользы. *«Про это мы читали и думали, я не вижу в этом смысла. Что это такое? Книжка добрых дел? Я это делаю не для отчетности, не для президента, а для себя лично делаю. И если они сейчас примут какие-то законы, по которым волонтерский стаж будет куда-то включаться в дальнейшем, в пенсию, то возможно они будут нужны»* (Руководитель волонтерского объединения «Орловский клуб волонтеров»).

Среди известных действующих организаций, занимающихся волонтерством в Орле, эксперты выделили: объединение «Открытый мир», «Орловский клуб волонтеров», «Фонд мира» и «Красный крест». Все они являются автономными организациями и имеют свою политику и взгляды на то, как необходимо осуществлять волонтерскую деятельность в Орле.

Подводя некий итог можно отметить следующее.

1. Основными направлениями деятельности рассмотренных волонтерских организаций в Орле являются:

- помощь социально незащищенным слоям населения (детям сиротам, детям, оставшимся без попечения родителей, инвалидам, тяжело больным, престарелым и т.д.);

- культурно-просветительская деятельность (тренинги-общения в детских садах и школах, утренники, спортивно-праздничные мероприятия);

- профилактическая деятельность (акции посвященные борьбе с вредными привычками и т.д.);

- участие в благотворительных мероприятиях.

2. Участие в волонтерских акциях различных социальных групп неодинаково. Наиболее активными являются ученики старших классов школ и уже работающие выпускники ВУЗов, более взрослые и самостоятельные люди. Студентов же скорее можно отнести в группу сочувствующих, нежели активно участвующих. Однако это зависит от типа волонтерской организации: в объединениях на базе ВУЗа основными участниками являются именно студенты.

3. Каждая волонтерская организация применяет свою собственную систему поощрения достижений добровольцев. В объединениях на базе ВУЗа это разнообразные формы морального и материального поощрения наиболее активных добровольцев. В общегородских волонтерских организациях система поощрения не является столь развитой, т.к. большинство членов и так имеют достаточно высокую мотивацию к добровольческой деятельности благодаря внутренним мотивам. Чаще всего активные участники – это взрослые люди с уже выработанной жизненной позицией, сложившимися взглядами и мотивацией.

4. К основным проблемам, с которыми сталкиваются волонтеры, можно отнести материальные и психологические.

5. Недостатка в новых членах организации не испытывают, т.к. в некоторых уже образовался основной «костяк» активистов, а в других происходит постоянное обновление состава и приток волонтеров, ранее не участвовавших в подобной деятельности.

6. К основным и наиболее эффективным способам привлечения новых членов и информирования общества о собственной деятельности волонтерские организации относят «сарафанное радио» и сеть Интернет, в частности с помощью социальных сетей.

В целом можно отметить, что существует определенный потенциал вовлечения молодых людей в волонтерскую деятельность, в том числе и за счет создания необходимых условий для такой работы.

Литература

1. Бабинцев В.П. Самоорганизация и «Атомизация» молодежи как актуальные формы социокультурной рефлексии / В.П. Бабинцев, Е.В. Реутов // Социс. - 2010. - №1.

2. Проект Министерства спорта, туризма и молодежной политики РФ www.jaba-point.ru URL: <http://www.jaba-point.ru/>

3. Мерсиянова И.В. Факторы вовлеченности россиян в добровольческую деятельность // Эмпирические исследования гражданского общества. - 2011. - № 2.



Рубрику ведет Т.П. Устинова - руководитель Территориального органа Федеральной службы государственной статистики по Орловской области

ИЗМЕНЕНИЯ В ДЕМОГРАФИИ И ПОЛОЖЕНИЕ ДЕТЕЙ В ОРЛОВСКОЙ ОБЛАСТИ

Гусарова Татьяна Ивановна – начальник отдела статистики уровня жизни, населения и здравоохранения Территориального органа Федеральной службы государственной статистики по Орловской области, e-mail: bud@orel.gks.ru;

Кузьмина Татьяна Александровна – начальник отдела труда, науки, образования и культуры Территориального органа Федеральной службы государственной статистики по Орловской области, e-mail: trud1@orel.gks.ru;

Полехина Людмила Владимировна – заместитель начальника отдела статистики уровня жизни, населения и здравоохранения Территориального органа Федеральной службы государственной статистики по Орловской области, e-mail: naselen1@orel.gks.ru

Аннотация: В статье рассматриваются особенности демографической ситуации и положение детей в Орловской области.

Ключевые слова: демографическая ситуация, положение детей в Орловской области

Annotation: Specific features of the demographic situation and the situation of children in Orel region are considered in the article.

Key words: demographic situation, situation of children in Orel region.

Президент Российской Федерации В.В. Путин в ежегодном Послании Федеральному Собранию Российской Федерации в 2012 году отметил, что «...я все-таки убежден, что нормой в России должна стать семья с тремя детьми».

Бюллетень региональных социологических исследований №2(18) Апрель-июнь

Дети – основополагающий ресурс современного общества. Все политические действия цивилизованного государства должны быть направлены на охрану материнства и детства, поддержку детей и подростков, как основы будущего государства.

В настоящее время в Орловской области сохраняется напряженная демографическая ситуация. Численность постоянного населения области на начало 2013 г. составила **775,8 тыс. человек, в том числе городского – 510,6 тыс., сельского – 265,2 тыс. человек.** За истекший год число жителей сократилось на 5,5 тыс. человек (на 0,7%). В 2012 году темпы снижения численности сельского населения были несколько выше, чем городского (на 0,9% и 0,6%, соответственно). К сожалению, интенсивно убывает и численность детского населения, за 2011 год оно сократилось на 0,4%. По состоянию на 1 января 2012 г. в области проживало 133,0 тыс. детей в возрасте до 18 лет, в том числе 83,8 тыс. в городской местности и 49,2 тыс. в сельской местности.

Естественная убыль населения продолжает оставаться определяющим фактором демографических процессов в регионе. Основной причиной депопуляции, по-прежнему, является значительное превышение числа умерших над числом родившихся. Кроме того, в 2012 году на сокращение численности населения большое влияние оказала миграционная убыль, составившая 1416 человек (таблица 1).

Таблица 1 - Движение населения области

	2005	2010	2011	2012
Число родившихся, человек	7232	8687	8204	8718
на 1 000 человек населения, ‰	8,7	11,0	10,5	11,2
Число умерших, человек	15585	13724	12768	12757
на 1 000 человек населения, ‰	18,8	17,4	16,3	16,4
Естественная убыль населения, человек	-8353	-5037	-4564	-4039
на 1 000 человек населения, ‰	-10,1	-6,4	-5,8	-5,2
Миграционный прирост (+), убыль (-)	-215	-719	+253	-1416

В 2007 году Правительство Российской Федерации утвердило Концепцию демографической политики Российской Федерации на период до 2025 г. На региональном уровне принята аналогичная Концепция, её реализацию предполагается осуществить в три этапа: 2008 – 2010 гг., 2011 – 2015 гг., 2016 – 2025 гг.

Целью первого этапа являлось создание условий, позволяющих уменьшить остроту демографического кризиса, сформировать правовую, организационную и финансовую базу для наращивания дальней-

ших усилий по поддержке и закреплению позитивных тенденций к началу 2011 года.

Статистические показатели развития демографической ситуации на первом этапе показали, что основная задача выполнена. На протяжении этого времени наблюдался рост рождаемости, снижение смертности и естественной убыли населения.

В 2011 году начался второй этап реализации Концепции, целью которого является осуществление мероприятий по стабилизации демографической ситуации. К 2015 году предусматривается существенно улучшить здоровье населения, создать условия для комфортной жизнедеятельности семей, воспитывающих детей.

На третьем этапе предусматривается на основе оценки влияния реализуемых проектов и программ на демографическую ситуацию проводить мероприятия по упреждающему реагированию на возможное ухудшение демографической ситуации.

В связи с уменьшением численности женщин репродуктивного возраста потребуется принять дополнительные меры, стимулирующие рождение в семьях второго и третьего ребенка. С момента вступления Концепции по сегодняшний день число женщин фертильного возраста сократилось на 7,8%.

Большое воздействие на стимулирование роста рождаемости оказала реализация Федерального закона от 29.12.2006 года №256-ФЗ «О дополнительных мерах господдержки семей, имеющих детей», которым предусмотрены выплаты материнского капитала, предоставляющего право на поддержку от государства при рождении (усыновлении) второго и последующего детей. Программа рассчитана до 2016 года, то есть все семьи, в которых родился второй и последующие дети до 2016 года, получают предусмотренный законом материнский капитал. Ежегодно его размер индексируется – в 2007 году он был равен 250 тыс. рублей, в 2011 году – 365,7 тыс. рублей, в 2012 году – 387,6 тыс. рублей, в 2013 году – 409,0 тыс. рублей.

Кроме того, во исполнение Указа Президента Российской Федерации от 7 мая 2012 г. №606 «О мерах по реализации демографической политики Российской Федерации» депутаты областного Совета приняли Закон Орловской области от 2 августа 2012 года «О ежемесячной денежной выплате на ребенка» и постановление Правительства Орловской области от 26 ноября 2012 года №430 «Об утверждении Порядка установления и выплаты ежемесячной денежной выплаты на ребенка». Данный закон направлен на стимулирование роста многодетных семей в регионе. Семьям, в которых родился третий

Бюллетень региональных социологических исследований №2(18) Апрель-июнь

и последующий ребенок выплачивается ежемесячная денежная выплата. В 2013 году ее размер составляет 6000 рублей.

Именно материальная поддержка государства во многих семьях оказывает влияние на решение о рождении второго и последующего ребенка.

В истекшем году в области родилось 4492 мальчика и 4226 девочек. У 106 женщин на свет появились двойни, у двух – тройни. Из общего числа родившихся детей 49,8% были первенцами, 37,0 – вторыми, 9,0% – третьими в семьях.

Наибольшее число рождений приходится на возраст женщин 20-29 лет (62,8% всех родившихся). При этом рождаемость у матерей в возрасте 20-24 лет снизилась (на 14,2% по сравнению с 2005 г., на 3,6% по сравнению с 2011 г.). У матерей в возрасте старше 30 лет в 2012 году родилось почти треть от всех родившихся детей.

Уровень рождаемости определяется рожденьями у замужних женщин, на них приходится 79,4% всех рождений. По длительности брака в 2012 году родилось: до 1 года – 2464 ребенка, 1 год – 912, 2 года – 592, 3 года – 470, 4 года – 392, 5 лет – 338, 6 лет и более – 1754 ребенка. Внебрачная рождаемость является важной составной частью общей рождаемости (таблица 2).

Таблица 2 - Родившиеся вне брака (человек)

Возраст матери, лет	2005	2010	2011	2012
Всего	1867	1874	1752	1796
в том числе:				
до 20	382	241	225	209
20-24	622	571	524	477
Возраст матери, лет	2005	2010	2011	2012
25-29	460	480	460	499
30-34	261	370	337	364
35-39	113	172	171	201
40 и более	19	38	34	42
возраст не известен	10	2	1	4

Увеличение внебрачных рождений наблюдается с 2002 года. Наибольшего значения этот показатель за 12 лет достиг в 2003 году – 26,1% от всех родившихся, в 2011 году он снизился до 21,4%, в 2012 году – до 20,6%.

Впервые при проведении Всероссийской переписи населения 2010 года была получена информация о возрасте женщин, в котором они родили первого ребенка. Из общей численности женщин в возрасте 15

лет и более, родивших детей, 18,9% женщин родили первого ребенка в возрасте 15-19 лет, 55,7% – в возрасте 20-24 лет, 18,8% – в возрасте 25-29, 4,8% – в возрасте 30-34 лет, 1,6% – в возрасте 35 лет и старше. В возрасте моложе 15 лет первого ребенка родили 179 женщин из числа опрошенных.

На уровень рождаемости оказывают влияние такие причины, как рост затрат на содержание и воспитание даже одного ребенка, дефицит доступного жилья, детских садов, низкий уровень доходов. Решение этих, а также других экономических и социальных проблем привело к тому, что многие супружеские пары отказываются от очередных рождений, или откладывают их до лучших времен.

Динамика показателей брачности характеризуется цикличностью, связанной, в значительной степени, с влиянием народных примет и традиций, снижаясь в високосные годы, затем вновь возрастая. В 2012 году было зарегистрировано 5964 брака против 7285 годом ранее. Кроме того, регистрация браков сохраняет довольно выраженный сезонный характер. В мае регистрируется в 3-4 раза меньше браков, чем в августе. Сравнительно мало браков заключается в январе-марте и мае, а больше всего – в июле, августе и сентябре (рисунок 1).

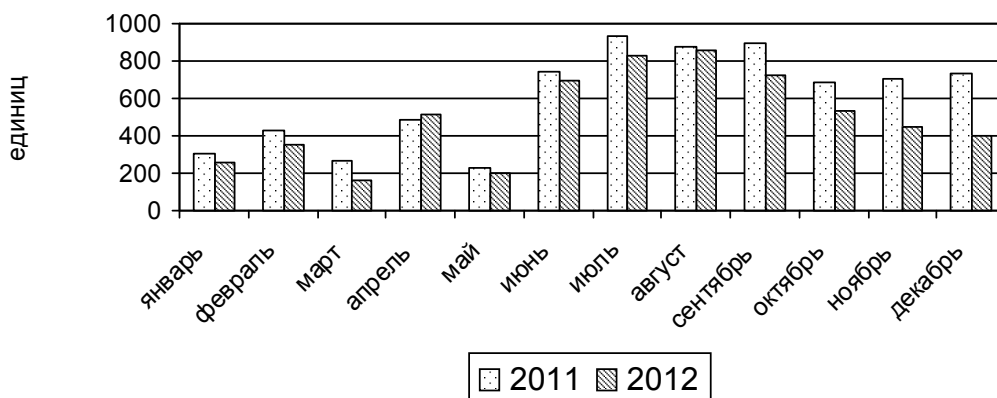


Рисунок 1 - Число зарегистрированных браков по месяцам за 2011-2012 годы

В последние годы отмечается стремление молодых людей вступать в брак в более позднем возрасте, после получения образования, достойного трудоустройства и достижения материальной независимости. Большинство мужчин предпочитают вступать в брак после 25 лет. Примерно половина женщин, вступающих в брак, относится к возрастной группе 18-24 года.

Как видно из таблицы 3, в 2012 году 73 девушки и 7 юношей заключили брак, не достигнув брачного возраста – 18 лет. Причиной заключения брака несовершеннолетних женщин нередко является беремен-

**Бюллетень региональных социологических исследований
№2(18) Апрель-июнь**

ность. Удельный вес родившихся детей у несовершеннолетних в общем их числе составил 1,4%.

Таблица 3 - Мужчины и женщины, зарегистрировавшие брак в 2012 году

	Всего вступивших в брак, человек	из них в возрасте, лет				Зарегистрировали брак	
		до 18	18-24	25-34	35 и старше	впервые	повторно
Мужчины	5964	7	1898	2759	1300	4211	1753
в процентах	100,0	0,1	31,8	46,3	21,8	70,6	29,4
Женщины	5964	73	2718	2233	940	4210	1754
в процентах	100,0	1,2	45,6	37,4	15,8	70,6	29,4

Брачные отношения не отличаются стабильностью. На протяжении 21 года в области на 100 заключенных браков регистрируется 50 и более разводов. При этом в 2012 году 29,4% мужчин и женщин, “потерпевших фиаско” в первом браке, сделали попытку обрести счастье, создав новую семью и зарегистрировав её официально.

На 100 семей, расторгнувших брак в 2012 году, приходилось 120 детей (в 2010 г. – 114, в 2011 г. – 119), в том числе в городской местности – 117, в сельской – 125.

В современном обществе наблюдается тенденция к росту числа пар, не спешащих оформить официально свои брачные отношения. По данным Всероссийской переписи населения 2010 года, в области учтено 188 тысяч супружеских пар (в 2002 г. – 207 тысяч), из них 21,4 тыс. (11,4%) состояли в незарегистрированном браке, тогда как 8 лет назад без регистрации жили 15,6 тыс. пар, или 7,5% от общего их числа.

Охрана репродуктивного здоровья населения является одной из важнейших проблем государства, так как непосредственно связана со здоровьем будущих поколений, сохранением генофонда нации, прогрессивным развитием общества. На репродуктивном здоровье женщин отрицательно сказываются аборты, которые, по-прежнему, являются наиболее распространенным методом прерывания беременности (таблица 4). Необходимо отметить, что наблюдается сокращение таких операций. В 2012 году на каждые 100 родов приходилось 70 абортов. Снижение частоты абортов происходит в результате изменения контрацептивного поведения населения и повышения эффективности планирования семьи. Тем не менее, проблема широкого

распространения аборт не утрачивает своей остроты, особенно среди подростков.

Таблица 4 - Прерывание беременности (аборты)

	2005	2010	2011	2012
Число аборт – всего	9850	6833	6801	6222
в том числе в возрасте, лет:				
до 15	3	3	2	9
15-19	971	398	423	354
Число родов – всего	7289	8767	8345	8859
Число аборт на 100 родов	135,1	77,9	81,5	70,2

Рождение нежеланного ребенка, неготовность к роли матери, отсутствие средств к существованию заставляют матерей отказываться от детей. На конец 2012 года в доме ребенка проживало 96 детей. Без попечения родителей осталось 70 детей, от 9 из которых родители отказались.

Важным индикатором качества жизни населения является уровень младенческой смертности. С 2005 г. по 2011 г. наблюдалась положительная динамика: коэффициент младенческой смертности (в расчете на 1000 родившихся) снизился с 10,0 до 7,7 промилле. В связи с переходом Минздрава России на расширенные критерии рождения (приказ Минздравсоцразвития России от 27.12.2011 г. № 1687н "О медицинских критериях рождения, форме документа о рождении и порядке его выдачи") в органах ЗАГС с апреля 2012 г. подлежат регистрации рождения и смерти новорожденных с экстремально низкой массой тела (от 500 до 1000 граммов). В 2012 году этот показатель увеличился до 10,5 промилле.

В структуре причин смерти младенцев преобладают состояния, возникающие в перинатальный период (от 28 недель беременности, включая роды и первые семь дней жизни ребенка) и врожденные аномалии (90,1%), т.е. заболевания, тесно связанные со здоровьем матери.

Высокая заболеваемость рождающихся детей является неизбежным следствием низкого уровня здоровья беременных. Треть детей испытывает проблемы со здоровьем уже при рождении (таблица 5).

Актуальной для нашей области является проблема наследственных и врожденных болезней, поэтому проведение массового обследования новорожденных для выявления наиболее распространенных врожденных и наследственных заболеваний имеет серьезную социальную значимость. Медико-генетические консультации (МГК) оказываются в БУЗ

**Бюллетень региональных социологических исследований
№2(18) Апрель-июнь**

Орловской области «Орловский перинатальный центр». Основными задачами МГК являются профилактика врожденных и наследственных заболеваний, организация массового скрининга новорожденных в рамках национального проекта «Здоровье», ведение мониторинга врожденных пороков развития.

Таблица 5 - Состояние здоровья новорожденных

	2005	2010	2011	2012
Родилось детей больными или заболели (с массой тела 1000 гр. и более) – всего, человек	3099	2851	2641	2780
в % от числа родившихся (живыми)	42,5	32,4	31,5	31,3
в том числе с заболеваниями: врожденные аномалии	354	375	213	216
в % от числа родившихся (живыми)	4,8	4,3	2,5	2,4
отдельные состояния, возникающие в перинатальном периоде	3505	3530	3678	4248
в % от числа родившихся (живыми)	48,1	40,1	43,8	47,8
Родилось детей недоношенных – всего, человек	384	419	398	448
в % от числа родившихся (живыми)	5,3	4,8	4,7	5,0

Согласно приказу Министерства здравоохранения и социального развития РФ от 22.06.2006 г. №185 «О массовом обследовании новорожденных на наследственные заболевания» в Орловской области введен скрининг на галактоземию, муковисцидоз, адреногенитальный синдром, фенилкетонурию и врожденный гипотериоз. Ранняя диагностика и своевременно начатое лечение позволят избежать тяжелых проявлений этих заболеваний, ведущих к инвалидности. По данным Департамента здравоохранения и социального развития Орловской области, за 2012 год в области было обследовано 8650 новорожденных.

Здоровье детей во многом зависит и от грудного вскармливания. В 2012 году из 7706 детей, достигших одного года, материнским молоком вскарммливались – 5680, или 73,7%.

Проблема детской инвалидности остается одной из важнейших медико-социальных проблем общества. По данным Департамента здравоохранения и социального развития Орловской области, на конец 2012 года на учете состояло 2859 детей-инвалидов, у 292 из них (10,2%) инвалидность была установлена впервые. Из общего числа детей-инвалидов 245 (8,6%) проживало в интернатных учреждениях. Численность детей-инвалидов по возрастной структуре распределялась следующим образом: 0-4 года – 491 человек (17,1%); 5-9 лет – 800 (28,0%);

10-14 лет – 914 (32,0%); 15 лет и старше – 654 человека (22,9%). Более трети детей-инвалидов составляют дети с психическими расстройствами.

Негативное влияние на состояние репродуктивного здоровья населения оказывают инфекции, передаваемые половым путем. Наиболее распространенными среди них являются трихомоноз, хламидийные инфекции, сифилис и гонококковая инфекция. Неупорядоченные половые контакты приводят к венерическим заболеваниям даже среди детей (таблица 6).

Таблица 6 - Заболеваемость детей в возрасте 0-14 лет болезнями, передаваемыми преимущественно половым путем

	2005	2010	2011	2012
Выявлено больных с впервые установленным диагнозом, человек, в возрасте 0-14 лет:				
сифилис, всего	8	5	9	1
юноши	4	3	3	1
девушки	4	2	6	-
гонорея, всего	1	-	-	-
юноши	-	-	-	-
девушки	1	-	-	-

Рост заболеваемости ВИЧ-инфекцией становится не только важной медико-биологической, социально-экономической, но и государственной проблемой. В Орловском областном центре по профилактике и борьбе со СПИДом и инфекционными заболеваниями на начало 2013 года было зарегистрировано 1468 лиц, в их числе 5 детей до 7 лет, в крови которых выявлены антитела к ВИЧ. На учете под диспансерным наблюдением состояло 1193 человека, из них 642 мужчины. В истекшем году число беременных с ВИЧ-инфекцией составило 50 женщин, из них закончили беременность родами 26 женщин (в 2011 г. – 44 и 25 женщин, соответственно). Среди рожденных ими детей у шестерых была подтверждена ВИЧ-инфекция.

В рамках Национального календаря прививок детей в области достигнут и поддерживается высокий охват прививками. В 2012 году прививки против дифтерии и столбняка сделаны 7698 детям, эпидемического паротита – 7845, кори – 7882, полиомиелита – 7859 и туберкулеза – 8345 детям.

Сохранение здоровья детей является основной задачей не только родителей, но и общества в целом. С целью выявления различных заболеваний на ранней стадии проводятся медицинские профилактические осмотры. В ходе диспансеризации в 2012 году осмотрено 110,0 тыс. де-

тей до 14 лет (95,0%). В результате у 8,5% детей выявлено понижение остроты зрения, 4,4% - дефекты речи, 2,0% - сколиоз, 6,0% - нарушение осанки (в 2011 г. – 9,0; 4,8; 2,1; 6,0%, соответственно).

В области на конец 2012 года функционировало 215 самостоятельных детских дошкольных образовательных учреждений. За анализируемый период (2005-2012 г.г.) их число сократилось на 55 единиц (на 20,4%). При этом в городах и поселках городского типа дошкольных образовательных учреждений стало меньше на 4 единицы (3,1%), в сельской местности на 51 (36,7%). При образовательных учреждениях в 2012 году воспитанием детей занималось 124 структурных подразделения (группы) (в 2011 г. – 141, в 2005 г. – 100).

Численность детей, посещающих дошкольные образовательные учреждения и группы дошкольного образования при образовательных учреждениях, увеличилась с 24,4 тыс. человек в 2005 году до 30,1 тыс. человек в 2012 году. Численность детей, приходящихся на 100 мест, возросла за этот период с 83 до 99, в городской местности с 96 до 112, в сельской с 53 до 64. В очереди по устройству в дошкольные учреждения на конец 2012 года состояло 8328 детей, что на 25,1% меньше, чем годом ранее.

Подавляющее большинство (88%) детей посещают группы общеразвивающей направленности. Для детей с ограниченными возможностями здоровья в дошкольных образовательных учреждениях организованы группы компенсирующей направленности, их посещало в 2012 году 2770 детей.

Воспитанием детей в дошкольных образовательных учреждениях, включая группы, занимаются 3,4 тыс. педагогических работников. Последние пять лет их численность остается стабильной. Образовательный уровень педагогических работников системы дошкольного образования достаточно высок. Высшее профессиональное образование на конец 2012 года имели 59,3% педагогов, среднее профессиональное 39,8%. Доля педагогов в возрасте до 30 лет составляла всего 20% общей их численности. Вместе с тем, практически каждый седьмой педагогический работник дошкольных образовательных учреждений является пенсионером по старости.

В 2012/2013 учебном году в Орловской области работали 397 самостоятельных дневных государственных и муниципальных общеобразовательных учреждений, где обучается 69,6 тыс. детей. Число школ за последний год сократилось на 24 единицы (5,7%), в основном, за счет школ, расположенных в сельской местности. Средняя наполняемость

классов составляет 13 человек, в том числе в городской местности – 22 человека, в сельской – 6.

Для удовлетворения повышенных требований граждан к образованию, действуют 16 лицеев с численностью учащихся 10,6 тыс. человек, восемь гимназий, которые посещают 5,4 тыс. учащихся, и пять общеобразовательных школ, где 3,4 тыс. человек изучают различные предметы более углубленно. Организация гимназий, лицеев и школ с углубленным изучением предметов в большей мере характерна для городских поселений, чем для сельской местности. В школах такого типа обучается 37,5% городских детей и только 1,8% – сельских. В форме семейного образования обучается 9 детей, индивидуально на дому – 583 ребенка.

В 2012 году аттестат о среднем (полном) общем образовании получили 4,2 тыс. выпускников, из которых 33 человека не участвовали в сдаче Единого государственного экзамена (ЕГЭ). Среди участвовавших в ЕГЭ по русскому языку не сдали экзамен 5 человек (0,1%), по математике – 12 (0,3%).

В две смены работают 54 школы, в них во вторую смену занимаются 9,2 тыс. учащихся, т.е. каждый седьмой школьник. Группы продленного дня посещают 13,3 тыс. обучающихся.

Численность детей с ограниченными возможностями здоровья составляет 2,5 тыс. человек, они обучаются в 10 школах. Доля таких детей в общей численности обучающихся в дневных общеобразовательных школах остается стабильной на протяжении последних лет – около 4%.

На начало 2012/2013 учебного года преподавание в дневных государственных и муниципальных школах вели 8,5 тыс. педагогических работников (без совместителей). Существенных качественных изменений в образовательном уровне учителей за последние годы не произошло. Образовательный уровень преподавательского состава сельских школ, по-прежнему, остается ниже, чем в городских школах. Доля лиц с высшим образованием, преподающих на селе, в 2012 году составляла 75,9% против 90,8% в городах.

Немаловажным аспектом работы с подрастающим поколением является приобщение детей к культурному наследию. Театры, музеи, библиотеки, учреждения культурно-досугового типа в своей деятельности большое внимание уделяют детским мероприятиям. В области работают два детских театра, постановки для детей также осуществляют государственный академический театр им. И.С. Тургенева и муниципальный театр «Русский стиль». В 2012 году для детей было организовано и проведено 901 мероприятие. Их посетили 149,3 тыс. человек. Для 64,4 тыс. школьников были организованы экскурсии в музеи, подготовлено

709 образовательных программ, в которых участвовало 12,2 тыс. человек.

Уровень жизни семей с детьми определяется их денежными доходами и соблюдением прав и гарантий, предоставляемых семье и детям со стороны государства. Несмотря на позитивные изменения в уровне жизни, дифференциация населения по доходам остается значительной. Наличие детей в семье увеличивает ее шансы попасть в категорию малообеспеченных. Данные обследований бюджетов домашних хозяйств показывают, что в 2012 году почти две трети домохозяйств с детьми в возрасте до 16 лет имели среднедушевые доходы ниже величины прожиточного минимума, т.е. относились к категории малоимущих (таблица 7).

Таблица 7 - Распределение малоимущих домашних хозяйств по наличию детей (по материалам выборочного обследования бюджетов домашних хозяйств; в процентах от общего числа малоимущих домашних хозяйств)

	2005	2010	2011	2012
Домашние хозяйства без детей	48,2	36,0	37,3	35,4
Домашние хозяйства, имеющие детей в возрасте до 16 лет	51,8	64,0	62,7	64,6
в том числе:				
1-2 ребёнка	44,8	53,3	51,4	52,1
3 и более детей	7,0	10,7	11,2	12,5

Распределение общего объема денежных доходов по различным группам населения сложилось в пользу высокодоходных групп. Если на долю 10% наименее обеспеченного населения в 2012 году приходилось 2,0% общего объема, то 10% наиболее богатого населения сосредоточили в своих руках 29,7% доходов. Коэффициент фондов этих крайних групп составил 14,6 раза, это свидетельствует об усилении поляризации общества.

С ростом числа детей до 16 лет в домохозяйствах сокращаются располагаемые ресурсы и расходы на конечное потребление в среднем на одного члена домохозяйства (рисунок 2).

В 2012 году располагаемые ресурсы и денежные доходы в домохозяйствах с одним ребенком были в 3,5 и 2,4 раза выше, чем в домохозяйствах, имеющих трех детей (в 2011 г. – в 2,8 и 2,3 раза, в 2005 г. – в 2,6 и 2,8 раза, соответственно).

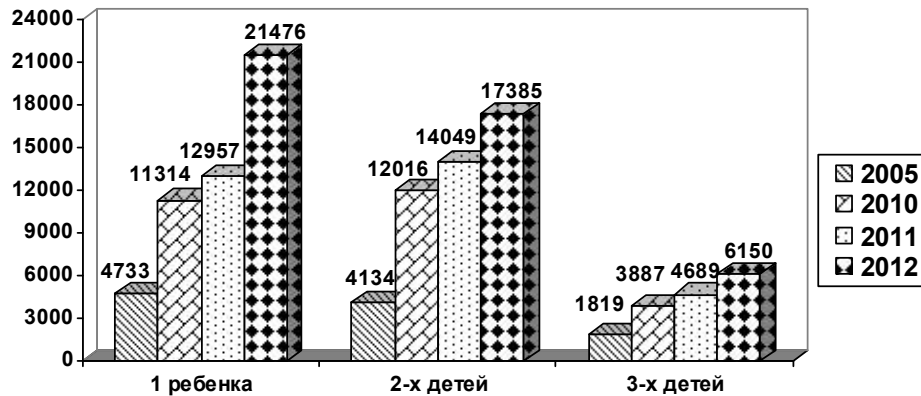


Рисунок 2 – Располагаемые ресурсы домашних хозяйств, имеющих детей в возрасте до 16 лет (на члена домохозяйства, в месяц, рублей)

Потребительские расходы домашних хозяйств с одним ребенком составили 9513 рублей в среднем за месяц на члена домохозяйства, в семьях с тремя детьми – 4534 рубля. Основным критерием благосостояния населения является доля средств в семейном бюджете, затрачиваемая на продовольственные товары. Данные обследования бюджетов домашних хозяйств в 2012 году свидетельствует о том, что расходы на покупку продуктов для домашнего питания доминируют в структуре потребительских расходов многодетных семей. Так, если в домохозяйствах с одним ребенком доля этих расходов составляла 24%, то в домохозяйствах с тремя детьми – 39%. На покупку непродовольственных товаров однодетные семьи тратили 49%, многодетные – 28% семейного бюджета, на оплату услуг – 20% и 29%, соответственно.

Многодетные семьи оплачивают только те услуги, которые нельзя не оплачивать (жилищно-коммунальные и пассажирского транспорта), при этом, не позволяя себе расходов на услуги учреждений культуры, туристско-экскурсионные, санаторно-оздоровительные. Разрыв же в потреблении услуг в городской и сельской местности в хозяйствах с одним ребенком в 2012 г. составлял 1,6 раза, с тремя детьми – 2,2 раза.

Важным фактором укрепления здоровья детей является улучшение питания. В семьях с одним ребенком энергетическая ценность потребляемых продуктов выше, чем в семьях с двумя, тремя детьми (таблица 8). Многодетные семьи потребляли меньше фруктов – на 16%, молока и молочных продуктов – на 10, сахара и кондитерских изделий – на 9, мяса и мясных продуктов – на 7%.

**Бюллетень региональных социологических исследований
№2(18) Апрель-июнь**

Таблица 8 - Потребление основных продуктов питания в домохозяйствах с детьми в 2012 г. (по данным обследования бюджетов домашних хозяйств, в среднем на члена домохозяйства в год, кг)

Продукты питания	Домохозяйства, имеющие детей в возрасте до 16 лет		
	1 ребенка	2-х детей	3-х детей
Хлеб и хлебные продукты	63,7	56,9	58,4
Картофель	62,0	62,4	55,5
Овощи и бахчевые	66,2	71,2	65,5
Фрукты и ягоды	56,2	60,2	47,3
Мясо и мясные продукты	62,4	59,1	58,4
Молоко и молочные продукты	202,4	196,0	181,3
Яйца, штук	172	137	133
Рыба и рыбные продукты	20,4	22,0	18,5
Сахар и кондитерские изделия	22,7	22,1	20,8
Масло растительное и др. жиры	10,8	11,1	9,9
Энергетическая ценность, кКал	1986,3	1894,3	1788,5
Белки, гр.	56,8	54,0	51,0
Жиры, гр.	88,7	86,1	79,9
Углеводы, гр.	237,8	223,6	214,4

По данным Управления социальной защиты населения Департамента здравоохранения и социального развития Орловской области, по состоянию на 1 января 2013 года ежемесячное пособие было назначено 81,3 тыс. детей до 16 лет. Дети одиноких матерей и дети родителей, уклоняющихся от уплаты алиментов, составляли 13,7%. Динамика среднего размера пособия приведена в таблице 9.

Таблица 9 - Динамика среднего размера пособия на ребенка (на начало года)

Годы	Средний размер ежемесячного пособия на ребенка до 16 лет, рублей	Реальная величина пособия в % к предыдущему году	В % к прожиточному минимуму ребенка
2005	76,7	89,3	3,8
2011	233,8	99,9	5,0
2012	246,7	101,6	5,1
2013	271,5	102,6	5,3

Для улучшения демографической ситуации и здоровья подрастающего поколения необходима системная и сбалансированная государственная политика в интересах детей и семей с детьми.

Литература:

1. Путин В.В. Ежегодное Послание Федеральному Собранию Российской Федерации 12 декабря 2012 года.
2. Концепция демографического развития Орловской области на период до 2025 года, утвержденная Постановлением Коллегии Орловской области от 13 мая 2008 года №152.
3. <http://orel.gks.ru>
4. http://www.pfrf.ru/ot_orel.
5. <http://www.orel-region.ru>.

КРУГЛЫЙ СТОЛ «МОЛОДЕЖЬ И РПЦ: ПЕРСПЕКТИВЫ СОТРУДНИЧЕСТВА»

Уважаемые коллеги!

Информируем Вас, что Научно-образовательный центр «Теоретическая и прикладная социология» ФГБОУ ВПО «Госуниверситет – УНПК» совместно с Орловско-Ливенской епархией продолжают реализацию проекта «Русская Православная Церковь и молодежь в современном мире: укрепление взаимодействия». Подобное стало возможным благодаря тому, что мы оказались в числе победителей конкурса «Православная инициатива – 2012», проводимого, по инициативе Благотворительного фонда преподобного Серафима Саровского.

В рамках проекта проведен целый ряд интересных мероприятий: социологического опроса студентов вузов г. Орла и глубинных интервью с экспертами; конкурса студенческих творческих работ; летней школы, круглого стола и др. (на страницах нашего издания вы можете познакомиться с основными результатами реализации проекта).

Одним из завершающих этапов проекта является проведение итогового круглого стола. На круглом столе планируется обсуждение итогов проведения летней школы «Молодежь и РПЦ», перспектив дальнейшего сотрудничества с представителями РПЦ. Мероприятие направлено на создание основ для долгосрочного сотрудничества РПЦ с образовательными учреждениями г. Орла. Участниками мероприятия станут представители Орловско-Ливенской епархии и университетов города Орла, специалисты по молодежной политике и др.

Ориентировочная дата проведения мероприятия 25 сентября 2013 г. Место проведения: ФГБОУ ВПО «Госуниверситет-УНПК».

Более подробная информация будет размещена на сайте НОЦ «Теоретическая и прикладная социология» (адрес в интернете <http://www.soc-orel.ru/?Novosti>).

Приглашаем всех заинтересованных лиц принять участие в круглом столе.

Требования, предъявляемые к рукописи статьи**для Бюллетеня региональных социологических исследований**

- 1) Статья, представляемая в редакцию, должна соответствовать профилю издания и представлять результаты проведенных эмпирических исследований с обязательным описанием методологии. Изложение материалов должно быть ясным, без длинных введений и повторений, с разъяснением узкоспециальных терминов.
- 2) Статья должна быть набрана в текстовом редакторе Microsoft Office Word, напечатана на одной стороне листа формата А4. Шрифт Times New Roman, размер шрифта – 14, межстрочный интервал – одинарный. Ширина полей: слева 2 см; справа 2 см; сверху – 2 см; снизу – 2 см. Абзацный отступ – 0,75.
- 3) Все материалы должны быть представлены в электронном виде.
- 4) В первой строке приводится название статьи, которое дается прописными буквами и полужирным шрифтом (выравнивание по центру).
- 5) Во второй строке указываются инициалы и фамилия автора (-ов).
- 6) В третьей строке приводится авторская справка, в которой необходимо указать фамилию, имя, отчество (полностью), ученую степень и звание, должность, город и учебное заведение / место работы, домашний адрес, контактные телефоны, факс, e-mail. Если авторами статьи являются несколько человек, то информация дается о каждом авторе. Учебное заведение, место работы даются полным названием без каких-либо аббревиатур.
- 7) Далее приводится аннотация статьи на русском и английском языке. Рекомендуемый средний объем – 300 печатных знаков.
- 8) Ключевые слова (на русском и английском языке) – это текстовые метки, по которым можно найти статью при поиске и определить предметную область текста; обычно их выбирают из текста публикуемого материала, достаточно 5-10 ключевых слов.
- 9) В конце статьи приводится список литературы, на которую автор ссылается в тексте статьи.
- 10) Сокращения слов, кроме общепринятых, в статье не допускается. Аббревиатуры включаются в текст лишь после их первого упоминания с полной расшифровкой.
- 11) Количество таблиц должно соответствовать объему представленной информации. Данные, представленные в таблицах, не должны дублировать данные графиков, схем и текста, и наоборот. Таблицы должны быть наглядными, иметь название, заголовки должны точно соответствовать содержанию граф. В статье на каждую таблицу должна быть обязательная ссылка. Название таблиц выделяется полужирным шрифтом.
- 12) Формулы должны быть набраны в редакторе формул Microsoft Equation и вставлены в текст по формату абзаца. Формулы следует нумеровать. Если формула единственная, то в ее нумерации нет необходимости.
- 13) Количество рисунков (графиков, схем) должно соответствовать объему представляемой информации. Рисунки, графики и схемы не должны дублировать текст статьи. Каждый рисунок должен быть четким, иметь нумерацию и название. Рисунки должны быть сделаны с помощью Microsoft Office Word и быть черно-белыми. Название рисунков выделяется полужирным шрифтом.

Информация о журнале представлена на сайте www.brsi.soc-orel.ru.

Публикация в журнале бесплатная.

Адрес учредителя журнала:

федеральное государственное бюджетное образовательное учреждение высшего профессионального образования «Государственный университет-учебно-научно-производственный комплекс»
302020, г. Орел, Наугорское шоссе, 29
Тел.: (4862) 42-00-24
Факс: (4862) 41-66-84
www.gu-unpk.ru.
E-mail: unpk@ostu.ru

Адрес редакции:

федеральное государственное бюджетное образовательное учреждение высшего профессионального образования «Государственный университет-учебно-научно-производственный комплекс»
302030, г. Орел, ул. Московская, 65
Тел./факс: (4862) 55-19-46
www.brsi.soc-orel.ru.
E-mail: social_centra@mail.ru.

*Материалы статей печатаются в авторской редакции
Право использования произведений предоставлено авторам
на основании п. 2 ст. 1286 Четвертой части
Гражданского Кодекса Российской Федерации*

Ответственный редактор
канд.техн.наук О.С. Никитенко

Подписано в печать 24.06.2013
Формат 60×90, 1/16. Усл. печ. л. 4,9.
Тираж 500 экз.

Заказ № 52/13П2 .

Отпечатано с готового оригинал-макета на полиграфической базе
ФГБОУ ВПО «Госуниверситет-УНПК»
302030, г. Орел, ул. Московская, 65